



تقرير الاستدامة
2021

شركة الشارقة للتأمين

أعدده ايه جي ام اس للاستشارات العالمية
صدر التقرير النهائي في 17 مارس 2022



نظرة عامة عن هذا التقرير

(المبادرة العالمية لإعداد التقارير 1-102، المبادرة العالمية لإعداد التقارير 3-102، المبادرة العالمية لإعداد التقارير 4-102، المبادرة العالمية لإعداد التقارير 5-102، المبادرة العالمية لإعداد التقارير 45-102، المبادرة العالمية لإعداد التقارير 46-102، المبادرة العالمية لإعداد التقارير 48-102، المبادرة العالمية لإعداد التقارير 49-102، المبادرة العالمية لإعداد التقارير 50-102، المبادرة العالمية لإعداد التقارير 51-102، المبادرة العالمية لإعداد التقارير 52-102، المبادرة العالمية لإعداد التقارير 53-102، المبادرة العالمية لإعداد التقارير 54-102، المبادرة العالمية لإعداد التقارير 56-102، جي 7، جي 8، جي 9)

نطاق التقرير

يتضمن هذا الملف تقرير الاستدامة الافتتاحي لشركة الشارقة للتأمين ش.م.ع، ويغطي الفترة من 1 يناير إلى 31 ديسمبر 2021، ما لم ينص على خلاف ذلك. تأسست شركة الشارقة للتأمين ش.م.ع في 8 مارس 1970 كشركة مساهمة عامة بمرسوم أميري من صاحب السمو حاكم الشارقة. تخضع الشركة للوائح القانون الاتحادي لدولة الإمارات العربية المتحدة رقم 6 لعام 2007 ومسجلة لدى وزارة الاقتصاد بدولة الإمارات العربية المتحدة تحت رقم 12. شركة الشارقة للتأمين مدرجة في سوق أبوظبي للأوراق المالية منذ أكتوبر 2005. تعمل الشركة من خلال مكتبها الرئيسي في الشارقة، ولديها فروع في كل من إمارة الشارقة ودبي وعجمان. عنوان المكتب المسجل للشركة الطابق الأول والثاني في برج الراحة، كورنيش الممر، الخان، ص.ب 792 الشارقة - الإمارات العربية المتحدة. وتنطوي جميع الفروع ضمن نطاق هذا التقرير. تتخذ من الرقابة التشغيلية نطاقاً لإعداد التقارير، ما لم يرد نص خلاف ذلك

أسس الإعداد

تم إعداد هذا التقرير وفقاً لمعايير المبادرة العالمية لإعداد التقارير: كخيار أساسي، مع الأخذ في الاعتبار مقاييس الممارسات البيئية والاجتماعية وحوكمة الشركات الخاصة بسوق أبوظبي للأوراق المالية. بالإضافة إلى ذلك، يقدم التقرير مخططاً أولياً لمواءمة الشركة مع أهداف الأمم المتحدة السبعة عشر للتنمية المستدامة، فضلاً عن رؤية الإمارات العربية المتحدة 2021. صدر هذا التقرير الافتتاحي المتعلق بالاستدامة الذي يعكس عامنا المالي 2021 في يونيو 2022. وبالنسبة للسنوات اللاحقة، سيتم إصدار التقرير قبل اجتماعنا العام السنوي مباشرة وسيكون جزءاً من تقريرنا المتكامل الذي سيضم نتائجنا المالية، وتقرير حوكمة الشركة، وذلك من بين العناصر الأخرى لإعداد التقارير.

الضمان الخارجي

تمت مراجعة محتوى هذا التقرير والتحقق من صحته من قبل مسؤول التدقيق الداخلي للشركة.

الاتصالات والملاحظات

ترد الإشارات إلى معايير المبادرة العالمية لإعداد التقارير وإفصاحات مقاييس الممارسات البيئية والاجتماعية وحوكمة الشركات الخاصة بسوق أبوظبي للأوراق المالية في الجزء العلوي من كل قسم مطابق. بالإضافة إلى ذلك، يتم تضمين فهرس المحتويات في نهاية التقرير ويوضح جميع الإفصاحات المطبقة الخاصة بالمبادرة العالمية لإعداد التقارير وسوق أبوظبي للأوراق المالية. لأية استفسارات أو ملاحظات تتعلق بهذا التقرير، يرجى التواصل من خلال البريد الإلكتروني التالي:

basel.kufairi@shjins.ae

جدول المحتويات

4	رسالة من مديرنا العام
5	لمحة عن عام 2021
6	من نحن وما هي مهامنا
10	العلاقات مع العملاء والمجتمع
14	مواردنا البشرية
16	الحد من البصمة الكربونية
18	الحوكمة والامتثال والمخاطر
20	تحقيق الموازنة مع أهداف التنمية المستدامة ورؤية الإمارات 2021
22	أهمية إشراك الأطراف المعنية
25	مؤشر محتوى المبادرة العالمية لإعداد التقارير وسوق أبو ظبي للأوراق المالية

8	الشكل 1: إجمالي الأصول وحقوق الملكية
8	الشكل 2: الإيرادات وصافي الدخل وتوزيعات الأرباح
9	الشكل 3: الإيرادات حسب القطاع
12	الشكل 4: استثمارات المجتمع
13	الشكل 5: نسبة التوطين
15	الشكل 6: القوى العاملة لدينا
15	الشكل 7: إجمالي التعيينات الجديدة (حسب الجنس والفئة العمرية)
15	الشكل 9: إجمالي الموظفين الذين غادروا (حسب الجنس والفئة العمرية)
17	الشكل 11: مزيج الطاقة
20	الشكل 12: أهداف التنمية المستدامة
21	الشكل 13: محاور رؤية الإمارات والأولويات الوطنية لدولة الإمارات
23	الشكل 14: منهجنا النسبي
10	الجدول 1: التسويق ووضع العلامات
12	الجدول 2: خصوصية العميل
16	الجدول 3: إجمالي استهلاك الطاقة بالغيغا جول
16	الجدول 4: كثافة الطاقة (غيغا جول / موظف)
17	الجدول 5: إجمالي انبعاثات غازات الدفيئة (MT CO2e)
17	الجدول 6: انبعاثات غازات الدفيئة (MT CO2e)
17	الجدول 7: استهلاك المياه بالمتري المكعب
22	الجدول 8: طرق المشاركة مع الأطراف المعنية الرئيسية
24	الجدول 9: سوق أبو ظبي للأوراق المالية والمبادرة العالمية لإعداد التقارير وأهداف التنمية المستدامة ذات الصلة والإفصاحات المتعلقة بها
28	الجدول 10: مؤشر محتوى سوق أبو ظبي للأوراق المالية والمبادرة العالمية لإعداد التقارير
30	الجدول 11: إفصاحات إضافية عن سوق أبو ظبي للأوراق المالية

رسالة من مديرنا العام

(المبادرة العالمية لإعداد التقارير 14-102)

تلتزم الشارقة للتأمين بتشغيل الأعمال بطريقة تراعي المسؤولية الإجتماعية، الأخلاقية والبيئية. بصفتنا شركة تأمين رائدة وأول شركة تأمين تأسست في الإمارات العربية المتحدة، لدينا فرصة فريدة لإحداث تأثير هادف أثناء تنفيذ مهمتنا لنكون مسؤولين أمام عملائنا وموظفينا والمجتمعات التي نخدمها في الإمارات العربية المتحدة، من خلال تقديم مجموعة من منتجات وخدمات عالية الجودة.

نحن نسعى جاهدين للحفاظ على ثقافة التنوع والمساواة والشمول في جميع أنحاء الشركة. الأخلاق القوية هي أساس ثقافة شركتنا، مع اعتبار النزاهة إحدى القيم الأساسية للشركة. نحن ندرك أن الشركات التي لديها برامج امتثال فعالة لا تتخذ قرارات أخلاقية جيدة فحسب، بل تتفوق أيضاً على نظرائها.

من خلال استخدام أداة الإدارة البيئية التي تجمع البيانات، نهدف إلى زيادة تحسين كفاءة الطاقة وتقليل الانبعاثات والحفاظ على المياه وتقليل النفايات، حيث إنها ضرورية لمنحنا ركيزة قوية من البيئة، الحوكمة والمسؤولية الإجتماعية (ESG).

منهجيتنا في البيئة، الحوكمة والمسؤولية الإجتماعية (ESG)

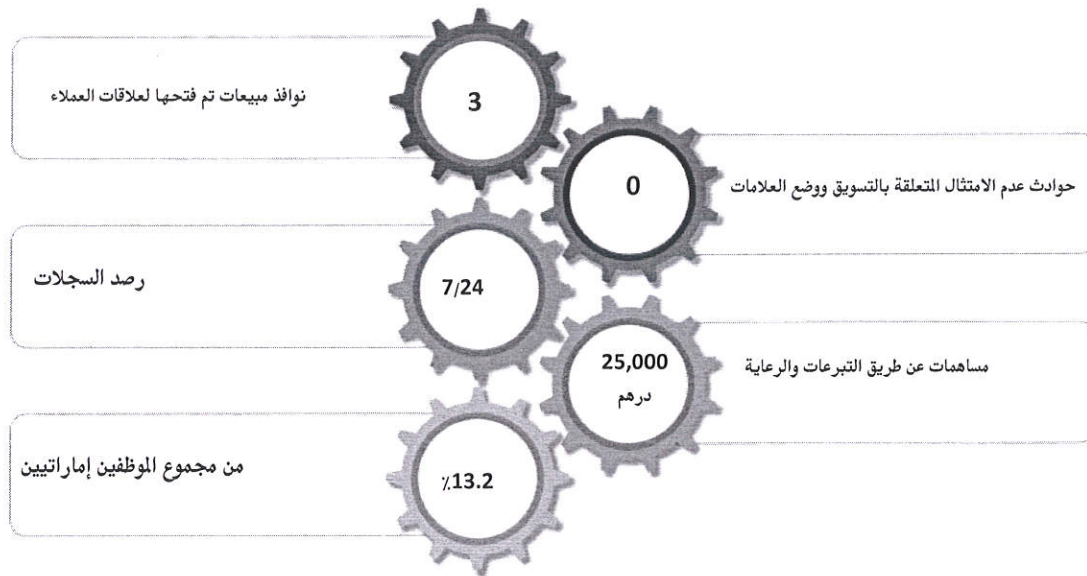
لقد أخذنا مسؤوليتنا تجاه التنمية المستدامة جدياً حيث نقوم بزيادة الوعي الداخلي على نطاق واسع فيما يتعلق بالتأمين المستدام بالإضافة إلى دمج البيئة، الحوكمة والمسؤولية الإجتماعية (ESG) في تحليل الاستثمار وعملية صنع القرار.

نقيس تأثيرنا على تلك الموضوعات ذات الصلة بالحوكمة، البيئة والمسؤولية الاجتماعية (ESG) المتعلقة بقطاعنا وأهميتها لشركتنا باستخدام نهج منظم جيداً لتحديد تلك الموضوعات من خلال مشاركة الأطراف الرئيسيين المعنيين الذين يشكلون جزءاً لا يتجزأ من العملية. ومن خلال هذه المشاركة تمكنا من فهم توقعات الأطراف المعنية لدينا في هذا الصدد ومطابقتها مع تأثير شركتنا على الاقتصاد والبيئة والمجتمع.

بينما نمضي قدماً، سنواصل بناء مستقبل يشعر فيه جميع الناس بالترحيب والتقدير والأمان.

سهيل جروج
المدير العام

لمحة عن عام 2021



من نحن وما هي مهامنا

(المبادرة العالمية لإعداد التقارير 1-102، المبادرة العالمية لإعداد التقارير 2-102، المبادرة العالمية لإعداد التقارير 4-102، المبادرة العالمية لإعداد التقارير 6-102، المبادرة العالمية لإعداد التقارير 7-102، المبادرة العالمية لإعداد التقارير 9-102، المبادرة العالمية لإعداد التقارير 10-102، المبادرة العالمية لإعداد التقارير 12-102، المبادرة العالمية لإعداد التقارير 13-102، المبادرة العالمية لإعداد التقارير 16-102، جي 4)

تأسست شركة الشارقة للتأمين عام 1970 وتعد أول شركة تأمين تأسست في الإمارات العربية المتحدة. تم إدراجنا في سوق أبوظبي للأوراق المالية منذ عام 2005 برأس مال يبلغ 137,500,000 درهم إماراتي وقيمة سوقية تبلغ 206,300,00 درهم إماراتي في نهاية عام 2021.

لقد سعينا لتوفير مزيج من منتجات وخدمات التأمين عالية الجودة وبأسعار معقولة من خلال قيادتنا الحكيمة والكفاءة المهنية لموظفينا والتفاني المستمر في خدمة عملائنا. نخدم الهيئات الحكومية والشركات والأفراد.

تقدم شركتنا لعملائها حلول تأمين شاملة لتلبية احتياجاتهم وكسب ثقتهم. نقدم خدماتنا من خلال فروعنا الأربعة في عجمان والشارقة ودبي ويقع مكتبنا الرئيسي في الشارقة.

من بين عملائنا الرئيسيين:



لقد بنينا على مر السنين فريقاً من المهنيين ذوي الخبرة الدولية والمحلية لتلبية احتياجات عملائنا وتزويدهم بخدمة عالية الجودة مدعومة بإدارة مطالبات فعالة ومناسبة.

رؤيتنا

إحدى شركات تأمين الرائدة في المنطقة لدينا القدرة على تقديم مجموعة حية من المنتجات والخدمات عالية الجودة لعملائنا وتحقيق أعلى عوائد لمساهمينا.

رؤيتنا المؤسسية

نلتزم بأعلى معايير الأخلاق والنزاهة. نتحمل المسؤولية أمام عملائنا وموظفينا والمجتمعات التي نخدمها في دولة الإمارات العربية المتحدة. لا نتخذ طرق مختصرة مهنيًا أو أخلاقيًا لتحقيق الأهداف ولكن يجب أن يعكس تفاعلنا مع المجتمع معايير عالية من الكفاءة المهنية فيما يتعلق بصناعة التأمين.

قطاعات الأعمال الرئيسية

تندرج العروض الرئيسية لشركتنا التي تشكل الجزء الأكبر من أنشطتنا في مجال الاكتتاب ضمن ثلاثة أقسام، الأول: قسم التأمين على السيارات، والثاني: قسم التأمين العام (غير السيارات)، والثالث: قسم التأمين المتعلق بالتأمين على الحياة- مجموعات.

نقدم، بشكل أكثر تحديداً، المنتجات التالية:

- التأمين على الحوادث الشخصية والتأمين على الحياة- مجموعات.
- البحري
- السيارات
- التأمين الهندسي
- التأمين العام ضد الحوادث والمسئولية
- تأمين الملكية
- التأمينات الأخرى (السفر، والتعويض المهني، والمنزل، وغيرها)

استراتيجية الأعمال

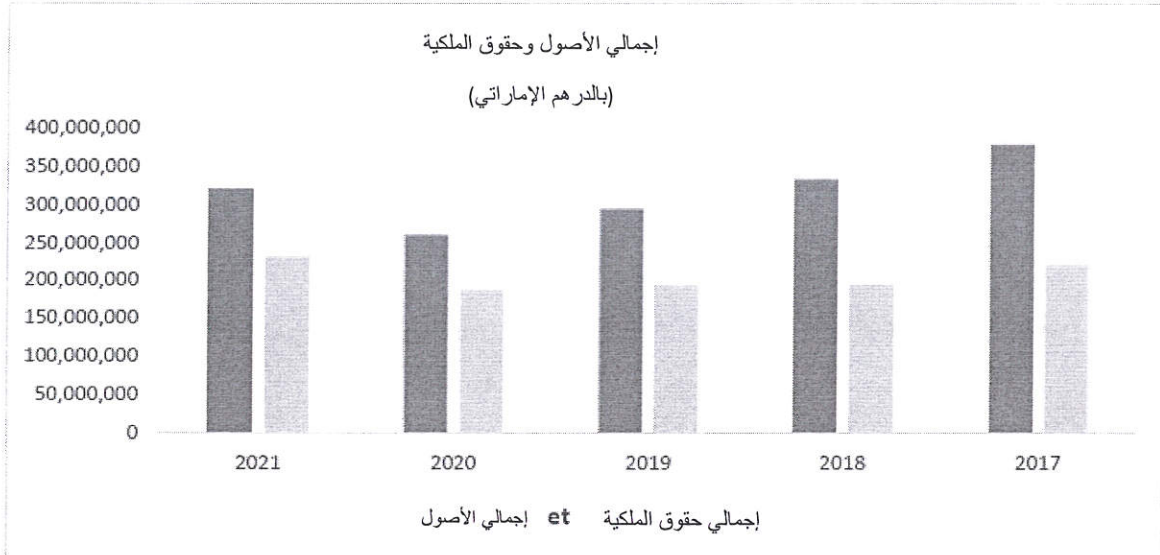
ينصب التركيز الاستراتيجي للشركة على توفير تأمين عالي الجودة. وعلى هذا النحو، لدينا نهج متحفظ ونركز على توفير التأمين الممتاز وبناء محفظة عالية الجودة. وهذا بدوره يضمن وفائنا بجميع وعودنا ويبيّن علاقة طويلة الأجل مع جميع الأطراف المعنية

مستقبلاً

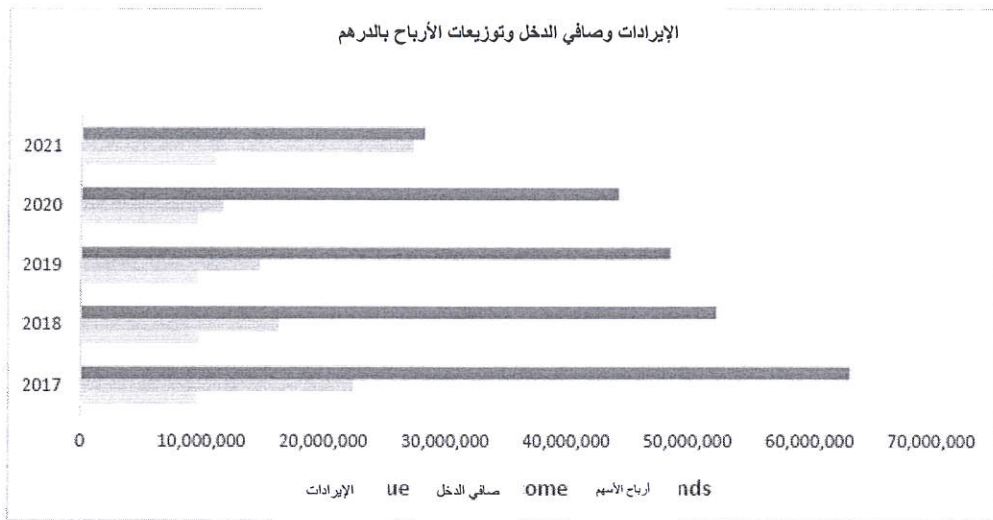
تركز الشركة على توسيع عروض أعمالها وقد أبرمت اتفاقيات مع وسطاء تأمين ذوي جودة عالية. لقد وقعنا اتفاقات مع أربعة من أكبر الوسطاء وأكثرهم شهرة في دولة الإمارات العربية المتحدة ونتطلع إلى مثل هذا التعاون. ومن شأن هذه الاتفاقيات أن تساهم في تنويع قاعدة عملائنا التي تتجه حالياً في الغالب نحو الهيئات الحكومية.

نهدف إلى زيادة الحد من استهلاك الموارد غير الصديقة للبيئة، ودعم الأنشطة البيئية الاجتماعية على مستوى الأفراد والشركات وضمن الامتثال الكامل للحوكمة واللوائح المستدامة.

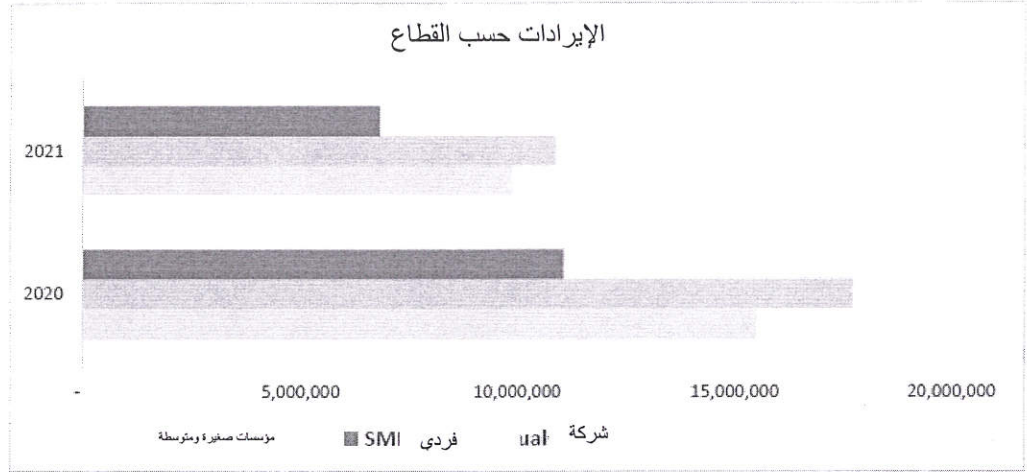
المؤشرات المالية



الشكل 1: إجمالي الأصول وحقوق الملكية



الشكل 2: الإيرادات وصافي الدخل وتوزيعات الأرباح



الشكل 3: الإيرادات حسب القطاع

اتفاقيات إعادة التأمين

إشهادا على قوة سمعتنا وسجلنا الحافل، أقمنا شراكات قوية مع بعض شركات إعادة التأمين الأكثر موثوقية في العالم، حيث أتاحت لنا هذه الشراكات فرصة توفير الحماية التأمينية المتلى لعملائنا. علاوة على ذلك، استندت هذه الاتفاقيات إلى شروط وأحكام مواتية، مرة أخرى، لأن الشركة تجسيد جودة الأعمال والتميز.

تتضمن شركات إعادة التأمين الرئيسية:



شركة الشارقة للتأمين عضو في جمعية الإمارات للتأمين:



جمعية الإمارات للتأمين
Emirates Insurance Association

العلاقات مع العملاء والمجتمع

(المبادرة العالمية لإعداد التقارير 2-417، المبادرة العالمية لإعداد التقارير 3-417، المبادرة العالمية لإعداد التقارير 1-418، جي 6، اس 11، اس 12)

يمثل رضا عملائنا البوصلة التي تقود جميع أعمالنا المؤسسية. نسعى جاهدين ليس فقط لتلبية توقعاتهم ولكن لتجاوزها وبناء علاقة قائمة على الثقة والتميز في العمل.

نتطلع دائماً إلى التقرب من عملائنا، ومعظمهم رواد في صناعاتهم، والحفاظ على قناة اتصال مفتوحة لتطوير فهم شامل لاحتياجاتهم وتزويدهم دائماً بمشورة مخصصة ومسؤولة.

في عام 2021، افتتحنا ثلاث نوافذ للمبيعات: إنجازات (الخالدية)، وتوجيه (الجزات)، وبلدية الشارقة كخطوة نحو تعزيز العلاقات بين العملاء والمجتمع من خلال التواصل المباشر مع العملاء المحتملين.

أخلاقيات العمل:

بالنسبة لنا فإن ضمان مكان العمل الأخلاقي يبدأ من مرحلة التوظيف بضمان تعيين الأشخاص الذين يتناسبون مع قيم الشركة، تأتي بعد ذلك عملية التطوير، التي تعد ضرورية لكل من موظفينا الجدد، حتى يتكيفوا مع بيئة العمل في الشركة، وللموظفين الحاليين، لكي يطوروا مهاراتهم، ونتيجة لذلك نتمكن من خدمة عملائنا بشكل أفضل.

لقد اتخذنا خطوات مناسبة لتعزيز الشفافية في الشركة. تتضمن هذه الخطوات:

- سياسة المكاتب المفتوحة.
- تطبيق المهمة التعاونية وأدوات إدارة المشروع.
- تعزيز الأمانة لدى الموظفين على كافة المستويات

في عام 2021، قرأ جميع موظفينا ووقعوا على سياسة الأخلاقيات وقواعد السلوك الخاصة بنا، والتي يتم تحديثها سنويًا لتضمين التغييرات الحالية.

التسويق ووضع العلامات | المبادرة العالمية لإعداد التقارير- 417 (2021)

حالات عدم الامتثال المتعلقة بمعلومات الخاصة بالمنتجات والخدمات ووضع العلامات	
عدد حالات عدم الامتثال للوائح التي تؤدي إلى توجيه تحذير أو تطبيق غرامة أو عقوبة	صفر
عدد حالات عدم الامتثال للقواعد الطوعية	صفر
حالات عدم الامتثال المتعلقة بالاتصالات التسويقية	
عدد حالات عدم الامتثال للوائح التي تؤدي إلى توجيه تحذير أو تطبيق غرامة أو عقوبة	صفر
عدد حالات عدم الامتثال للقواعد الطوعية	صفر

الجدول 1: التسويق ووضع العلامات

الرقمنة وخصوصية البيانات

يمكننا ضمان رفاهية عملائنا من خلال جودة منتجاتنا وخدماتنا. وبشكل أكثر تحديداً، تتطور احتياجات العملاء باستمرار وخاصة خلال مرحلة التحول نحو العالم الرقمي. لذلك يتطلع العملاء إلى أن يتمكنوا من الوصول إلى سياساتهم، وتقديم مطالباتهم، وتحديث أي مستندات ذات صلة إما عبر تطبيقات الهاتف المحمول أو عبر الموقع الإلكتروني الخاصة بالشركة.

ولذلك فإن رقمنة عملياتنا ضرورة ملحة لتلبية هذه الاحتياجات والوفاء بهذه التوقعات وسيشكل ذلك عنصراً لا يتجزأ في خطتنا للتنمية.

الرقمنة

تعمل الشركة بدأب لإنشاء البنية التحتية اللازمة لرقمنة عملياتنا. لقد جهزنا موقعنا الإلكتروني الآن ببوابة مُتخصصة وبوابة مدفوعات لتوفير خدمة شاملة عبر الإنترنت وإتاحة إمكانية الحصول على خدماتنا كاملةً إلى عملائنا دون تعب.

علاوةً على ذلك، فنحن حالياً في خضم تطوير تطبيق هاتفي سيساعد بشكل أكبر في تعزيز عروضنا المُرقمنة وبتيح لعملائنا إمكانية الوصول إلى خدماتنا في أي وقت ومن كل مكان. حماية البيانات والخصوصية

تمتلك شركتنا سياسة فاعلة لتقنية المعلومات، وقد طبق قسم تقنية المعلومات لدينا نظام الامتثال لهيئة الأمن الإلكتروني الوطنية وهو مُشتق من معيار ISO 27001.

الهدف الأساسي لسياسة تقنية المعلومات هو حماية نزاهة نظام معلومات الشركة ومستخدميها من أي أفعال غير لائقة وغير مُصرح بها، وكذلك التحقيق في الاستخدام المُحتمل لهذه المرافق بشكل ينتهك قواعد الشركة وسياساتها.

تمت صياغة هذه السياسة وتصميم عملياتها بهدف حماية البيانات وضمان عدم فقدانها وإمكانية استعادتها في حالة تعطل الأجهزة أو التدمير المُتعمد أو وقوع كارثة. خادماً للشركة موجود في مقراتنا الرئيسية مع خادماً آخر لاستعادة البيانات بعد الكوارث لدى شركة اتصالات في دبي، وهي أكبر مُقدم خدمات اتصالات في الدولة. ننفذ عملية نسخ للبيانات مدتها 15 دقيقة وهي مرتبطة بالنسخ الاحتياطي اليومي للبيانات. علاوةً على ذلك، فنحن ننقل مستودع البيانات فعلياً إلى موقع آمن أسبوعياً.

ننفذ، كذلك، رصد للسجلات على مدار اليوم والأسبوع من أجل أمان أعلى.

لدينا نظام مراقبة مركزي لضمان الكفاءة. نظراً للزيادة في أسلوب العمل عن بُعد، أتاحنا لموظفينا إمكانية الوصول إلى نظامنا التشغيلي عن طريق عملية توثيق متعددة العوامل حسب الوظيفة.

خصوصية العميل | معايير المبادرة العالمية لإعداد التقارير - 418 (2021)

شكاوى موثوقة بشأن انتهاكات خصوصية العملاء وفقدان بياناتهم	
عدد الشكاوى الواردة من جهات خارجية واثبتتها المؤسسة	صفر
عدد الشكاوى الواردة من هيئات تنظيمية	صفر
عدد حالات التسريب التي تم تحديدها أو عمليات السرقة أو فقدان البيانات	صفر
حل شكاوى العملاء	
إجمالي عدد شكاوى العملاء المستلمة	1
إجمالي عدد شكاوى العملاء التي تم حلها	1
متوسط الوقت المستغرق في حل الشكاوى	4 ساعات

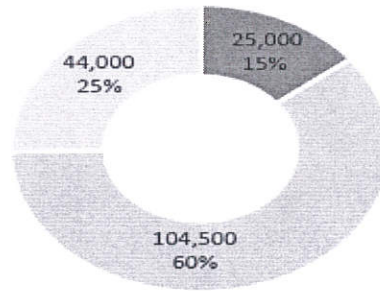
الجدول 2: خصوصية العملاء

العلاقات المجتمعية

في الشارقة للتأمين، نؤمن بالترابط بين الازدهار ورفاهية المجتمع. كما نؤمن بأهمية المساهمة في المجتمع ليس فقط من خلال التبرعات أو الرعاية ولكن من خلال المشاركة أيضاً. ويُعد إدراج احتياجات المجتمع في نموذج الأعمال أمراً ضرورياً لتقدم ونمو شركتنا في الصناعة وفي الإمارات العربية المتحدة.

بلغ إجمالي مساهمتنا النقدية في المجتمع إلى 173,500 درهم إماراتي على مدار الثلاثة أعوام الماضية.

الاستثمارات المجتمعية



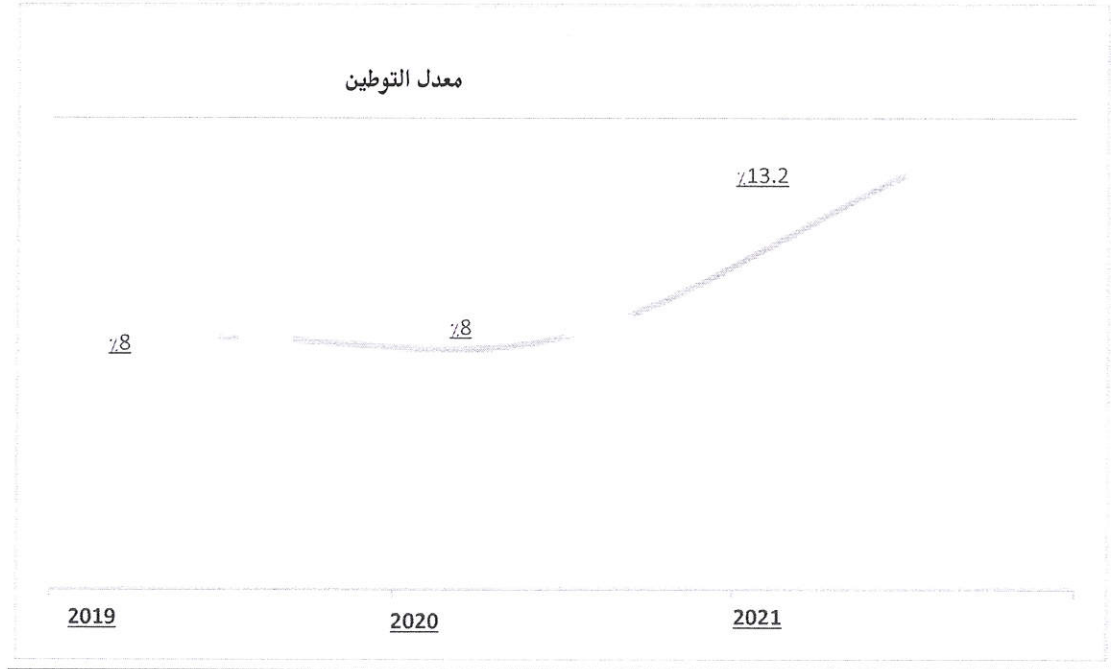
■ 2021 ■ 2020 ■ 2019

الشكل 4: الاستثمارات المجتمعية

التوطين

تلزم الحكومة الإماراتية جميع شركات التأمين بتعيين ما مجموعه 5% من الإماراتيين من النسبة الإجمالية للموظفين من خلال برنامج التوطين، وتشكل هذه المبادرة جزءاً هاماً من الأجندة الوطنية لدولة الإمارات.

نحن نأخذ مسؤوليتنا نحو مبادرة التوطين على محمل الجد ونهدف دائماً إلى تحقيق الأهداف المحددة وتخطيها. ويشكل المواطنون الإماراتيون في شركتنا اليوم 13.2% من إجمالي القوى العاملة لدينا، وهو ما يمثل زيادة بنسبة 65% عن العام الماضي (8%: 2020)، وسنعمل على زيادة هذه النسبة إلى 15% من مجموع مواهبنا.



الشكل 5: معدل التوطين

مواردنا البشرية

(المبادرة العالمية لإعداد التقارير 7-102، المبادرة العالمية لإعداد التقارير 8-102، المبادرة العالمية لإعداد التقارير 10-102، المبادرة العالمية لإعداد التقارير 16-102، المبادرة العالمية لإعداد التقارير 1-401، المبادرة العالمية لإعداد التقارير 2-401، المبادرة العالمية لإعداد التقارير 1-405، إس 2، إس 3، إس 4، إس 5، إس 6)

يتم قياس قدرة الشركة بشكل أساسي من خلال مواردنا البشرية. وبالتالي فمن الضروري صياغة استراتيجية توظيف مناسبة لجذب الأفراد المناسبين للوظائف المناسبة. وعلى نفس القدر من الأهمية، يجب أن يكون هناك آلية لكل موظف لتضمن تنمية مهاراته وتقديمه في حياته العملية.

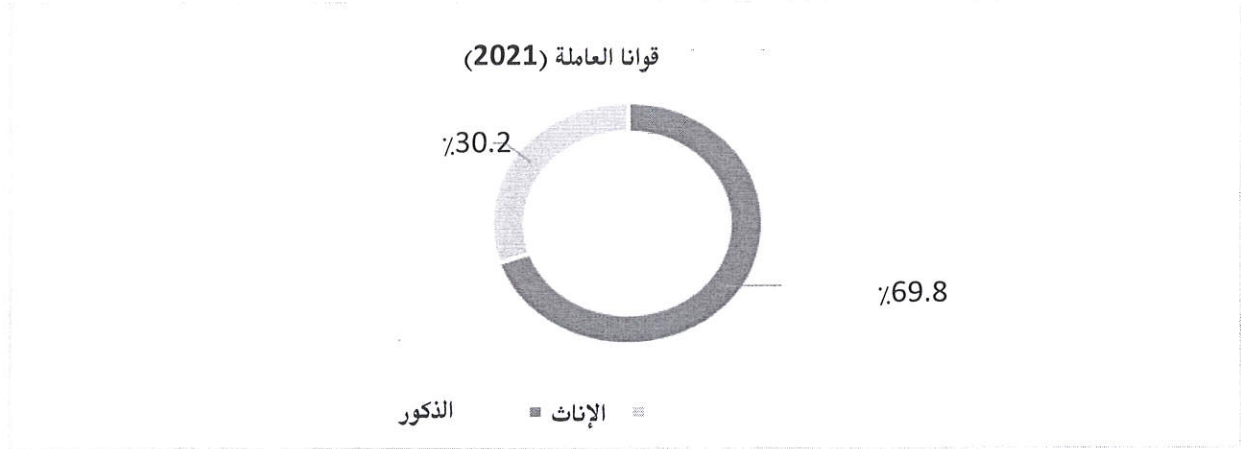
غادر العديد من الموظفين الذين تتجاوز أعمارهم 50 عاماً الشركة بعد إعادة الهيكلة التنظيمية الإدارية التي حدثت في عام 2020، وهو ما ترتب عليه زيادة معدل الدوران لدينا من 21.7% حتى 24.5% (2021)، وقد كانت إعادة الهيكلة عنصراً هاماً في مساعدتنا على توسعة نطاق عروضنا، وتقديم خدماتنا لمجموعة أكبر من العملاء، وكذلك التمكّن من الابتكار في مجال سريع التطور. نبدي التزامنا بضمان توفير بيئة عمل محايدة بين الجنسين لموظفينا باستخدام لغة شاملة للجنسين في كافة أشكال الكتابة والكلام على نحو لا يوجد معه تحيز أو تمييز تجاه جنس معين أو نوع اجتماعي معين.

التنوع وثقافة التعلم

لدينا 53 موظفاً وموظفة موهوبين، جميعهم يعملون على أساس دائم وبدوام كامل، وتبلغ نسبة تمثيل النساء في القوى العاملة 30%، وهي النسبة التي نسعى باستمرار إلى زيادتها، وتتجلى جهودنا من أجل توفير بيئة جذابة لموظفاتنا في أن كل 4 من 6 موظفين جدد في عام 2021 كنّ من النساء.

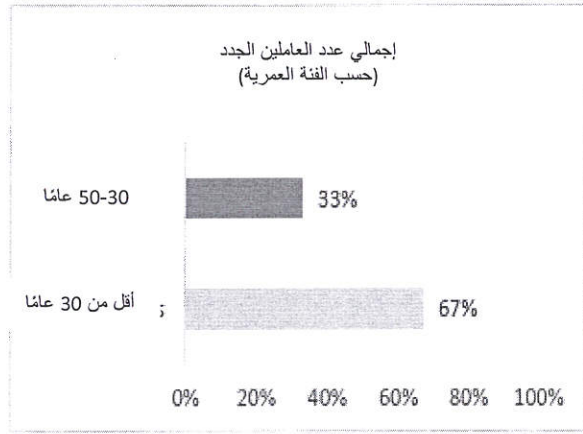
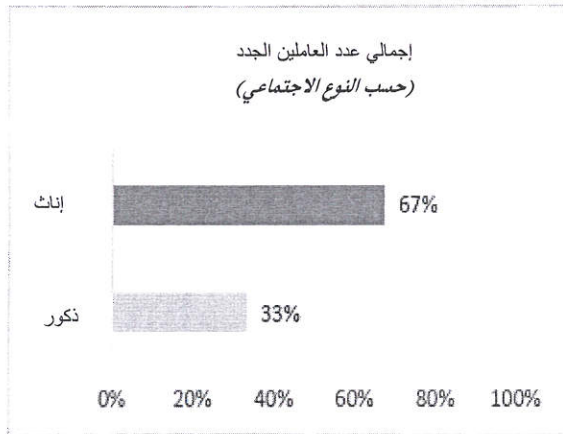
نحن حريصون على خلق بيئة من التعلم داخل شركتنا حيث يمكن لجميع موظفينا تطوير مهاراتهم ومعارفهم والعمل على إحراز تقدم في حياتهم المهنية. في عام 2021، خضع 42 من موظفينا (80%) لتدريب يركز على العملاء برعاية كاملة وحصلوا على شهادات معتمدة في مجالي مكافحة غسيل الأموال والعناية الواجبة من أجل تحسين خدماتنا على الدوام. في الحقيقة، أصبح التدريب المتعلق بمكافحة غسيل الأموال إلزامياً لجميع الموظفين الآن.

لدينا نظام عادل للتقييم يخضع لموجبه جميع الموظفين لمراجعة ربع سنوية، وتبدأ العملية بتقديم موظفينا لمراجعاتهم لأدائهم قبل تقييمه ومناقشته مع مشرفهم المباشرين، والمرحلة النهائية هي إجراء نقاش مع المدير العام وبعده يُمنح تقييم يستند قسم الموارد البشرية إليه في اتخاذ قرارات العلاوات والترقيات.

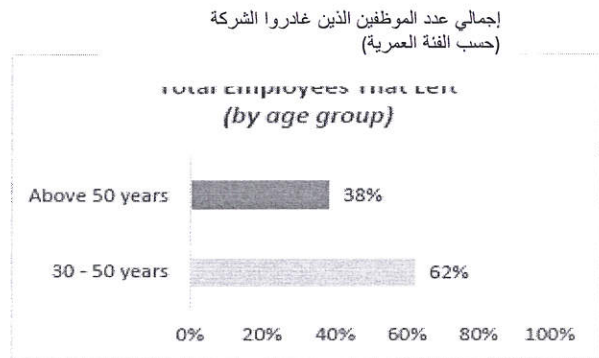
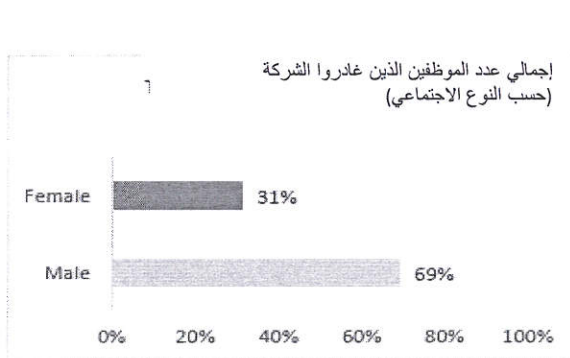


الشكل 6: قوانا العاملة

مؤشرات الأداء الرئيسية ذات الصلة بالموارد البشرية (2021)



الشكل 7: إجمالي العاملين الجدد (حسب الفئة العمرية والنوع الاجتماعي)



الشكل 8: إجمالي عدد الموظفين الذين غادروا الشركة (حسب الفئة العمرية والنوع الاجتماعي)



خضع 80% من موظفينا للتدريب في 2021

Head Office : P.O. Box 792, Sharjah, UAE Tel.: (06) 5195666 Fax: (06) 5195667
Dubai Branch : P.O. Box 7258, Dubai, UAE Tel.: (04) 3979796 Fax: (04) 3979704
Ajman Branch : P.O. Box 792, Sharjah, UAE Tel.: (06) 7484001 Fax: (06) 7419072

المركز الرئيسي : ص.ب : ٧٨٢، الشارقة، إ.ع.م هاتف : ٥١٩٥٦٦٦ (٠٦) فاكس : ٥١٩٥٦٦٧ (٠٦)
فرع دبي : ص.ب : ٧٢٥٨، دبي، إ.ع.م هاتف : ٣٩٧٩٧٩٦ (٠٤) فاكس : ٣٩٧٩٧٠٤ (٠٤)
فرع عجمان : ص.ب : ٧٩٢، الشارقة، إ.ع.م هاتف : ٧٤٨٤٠٠١ (٠٦) فاكس : ٧٤١٩٠٧٢ (٠٦)

 sico@emirates.net.ae

 www.shjins.com

 @sharjahins

 Sharjahinsurancecompany

 Sharjah Insurance Company

الحد من البصمة الكربونية

(المبادرة العالمية لإعداد التقارير 1-302، المبادرة العالمية لإعداد التقارير 3-302، المبادرة العالمية لإعداد التقارير 1-305، المبادرة العالمية لإعداد التقارير 2-305، المبادرة العالمية لإعداد التقارير 4-305، إيه 1، إيه 2، إيه 3، إيه 4، إيه 5، إيه 6، إيه 7، إيه 8، إيه 9)

لقد اتخذنا أولى خطواتنا المؤثرة في هذا الصدد عن طريق قياس تأثيرنا على البيئة والذي بدوره سيساعدنا في إدارة هذا الأثر والحد منه قدر الإمكان.

لقد استخدمنا بروتوكول الغازات الدفيئة كدليل توجيهي لحساب انبعاثاتنا من الغازات الدفيئة كما سنسعى إلى أن نستأثر نسبة 100% من انبعاثات الغازات الدفيئة للعمليات التشغيلية التي نتحكم فيها شركتنا (باستخدام منهجية تشغيلية).

لقد حسبنا انبعاثات النطاقين 1 و 2 وسنسعى إلى التقدم المستمر في هذا الصدد عن طريق إدراج بعض العناصر الرئيسية من انبعاثات النطاق 3 في التقارير المستقبلية.

بالنسبة لحدود تقاريرنا، لقد أدرجنا مقراتنا الرئيسية وفروعنا بها.

استهلاك الطاقة

إجمالي استهلاك الطاقة (جيجا جول)

إجمالي استهلاك الطاقة بالغيغا جول

2020	2021	
19,200	20,400	إجمالي الاستهلاك المباشر للطاقة استهلاك الوقود (النطاق الأول)
83,472	88,800	إجمالي الاستهلاك غير المباشر للطاقة استهلاك الكهرباء (النطاق الثاني)
109,200	102,672	إجمالي استهلاك الطاقة

الجدول 3: إجمالي استهلاك الطاقة بالغيغا جول

شدة الطاقة (غيغا جول/موظف)

2020	2021	
320	384.91	شدة الطاقة المباشرة (النطاق الأول)
1391.2	1675.5	شدة الطاقة غير المباشرة (النطاق الثاني)
1711.2	2060.41	إجمالي شدة الطاقة لكل موظف

الجدول 4: شدة الطاقة (غيغا جول/موظف)

* تم تحديث القيم المتضمنة في الجدول عن العام السابق بناءً على الحسابات المعدلة.

انبعاثات غازات الدفيئة

إجمالي انبعاثات غازات الدفيئة (طن متري من ثاني أكسيد الكربون المكافئ)

2020	2021	
73.09	77.66	الانبعاثات المباشرة (النطاق الأول)
100.25	106.65	الانبعاثات غير المباشرة (النطاق الثاني)
173.34	184.31	إجمالي انبعاثات غاز الدفيئة

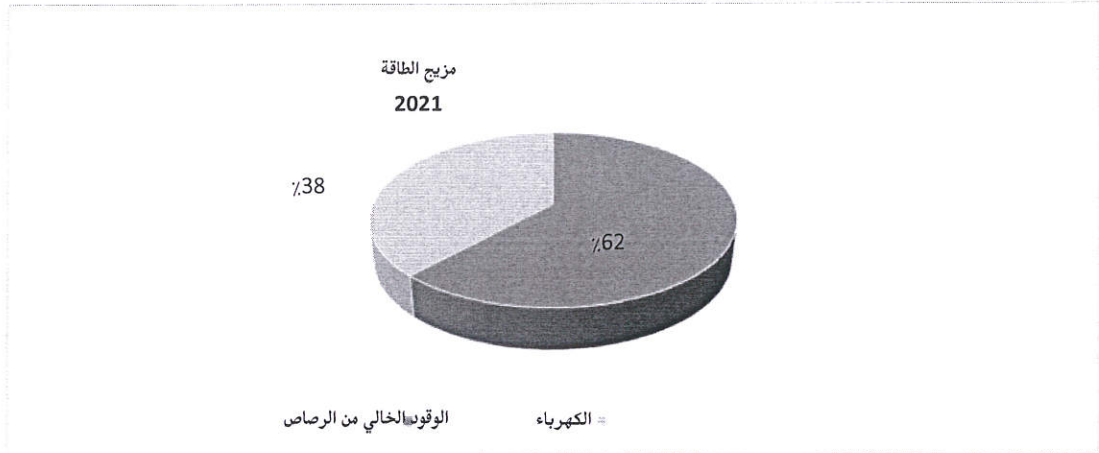
الجدول 5: إجمالي انبعاثات غازات الدفيئة (طن متري من ثاني أكسيد الكربون المكافئ)

شدة انبعاثات غازات الدفيئة (طن متري من ثاني أكسيد الكربون المكافئ/موظف)

2020	2021	
1.22	1.47	الانبعاثات المباشرة (النطاق الأول)
1.67	2.01	الانبعاثات غير المباشرة (النطاق الثاني)
2.89	3.48	إجمالي شدة انبعاثات غازات الدفيئة لكل موظف

الجدول 6: انبعاثات غازات الدفيئة (طن متري من ثاني أكسيد الكربون المكافئ)

مزيج الطاقة



الشكل 9: مزيج الطاقة

استهلاك المياه

استهلاك المياه بالمتري المكعب (م³)

2020	2021	
2086.8	2220	إجمالي استهلاك المياه
34.78	41.89	استهلاك المياه لكل موظف

الجدول 7: استهلاك المياه بالمتري المكعب (م³)

الحوكمة والامتثال والمخاطر

(المبادرة العالمية لإعداد التقارير 102-5، المبادرة العالمية لإعداد التقارير 102-11، المبادرة العالمية لإعداد التقارير 102-16، المبادرة العالمية لإعداد التقارير 102-18، المبادرة العالمية لإعداد التقارير 405-1، جي 1، جي 2)

مجلس الإدارة وهيكل الملكية

نسعى في شركة الشارقة للتأمين إلى أن يكون لدينا هيكل قوي لحوكمة الشركة بهدف رئيسي هو حماية مصالح المساهمين وضمان إنشاء قيم مشتركة.

يتألف مجلس إدارة شركتنا من أفراد وعائلات ذوي سمعة طيبة ولديهم سجل حافل من النجاح والازدهار. وبشكل أكثر تحديداً، لدينا 9 أعضاء في مجلس الإدارة، أحدهم في منصب تنفيذي و8 منهم في مناصب غير تنفيذية بالإضافة إلى عضو مجلس إدارة مستقل.

كان لدينا سيدة واحدة في مجلس الإدارة ولجنة التدقيق الداخلي في عام 2021.

هناك أربع لجان تدعم المجلس وترفع التقارير إليه، ومن بين هذه اللجان، لجنة تنفيذية، ولجنة تدقيق، ولجنة ترشيحات ومكافآت، ولجنة متابعة وإشراف على معاملات المطلقين.

وبالنسبة لهيكل الملكية في شركتنا، يمتلك 100% من أسهم شركتنا مواطنين إماراتيين، بينما يمتلك أكبر 4 مساهمين لدينا أقل من نسبة 60% من الشركة.

الرقابة الداخلية

نفذنا سياسات وإجراءات صارمة تتعلق بوظيفة الرقابة الداخلية، وقد صيغت هذه السياسات وفقاً للأطر الدولية.

الامتثال

تمتلك الشارقة للتأمين إدارة امتثال قوية وهدفها الأساسي هو ضمان اتباع جميع اللوائح المعمول بها في مكافحة غسل الأموال تمويل الإرهاب. بالإضافة إلى ذلك، قمنا بصياغة استراتيجية لحماية الشركة ضد أي أنشطة من هذا القبيل.

تهدف هذه السياسة إلى التنفيذ الفعال للمبادئ الرئيسية لقوانين ولوائح مكافحة غسل الأموال وتمويل الإرهاب، بما يتماشى مع توجيهات البنك المركزي. علاوةً على ذلك، توثق سياستنا إطار العمل لدينا بينما توضح أيضاً مسؤوليات موظفينا بالإضافة إلى متطلبات إعداد التقارير.

تحدد سياستنا الخطوط العريضة لمبدأ "اعرف عميلك" بالإضافة إلى مبادئ بذل العناية الواجبة إلى جانب العمليات المماثلة الأخرى مثل فحص ومراقبة المعاملات.

معظم موظفينا (في المقام الأول، موظفي التعامل المباشر مع العملاء، والموظفين الإداريين بالمكتب الخلفي، بما في ذلك المدققين الداخليين والمدير العام) مدربون على مبادئ مكافحة غسل الأموال وتمويل الإرهاب. لا يمكن إنهاء جميع المعاملات التي يُجريها مكتبنا ما لم توقع عليها إدارة الامتثال.

الأجور

وضعنا سياسة للأجور لضمان أن ترتيب الأجور تساعد على تعيين كبار أعضاء هيئة الحوكمة، وكبار المديرين التنفيذيين، والموظفين الآخرين وتحفيزهم، واستبقائهم. نعلن عن إجمالي الأجر السنوي للرئيس التنفيذي كجزء من اشتراطاتنا التنظيمية، ومن ثم يبلغ إجمالي أجر الرئيس التنفيذي إلى متوسط مكافئ الدوام الكامل الإجمالي لجميع الموظفين باستثناء الرئيس التنفيذي هو

3.2

تشمل سياسة الأجور لدينا تحفيز المدراء التنفيذيين للشركة رسمياً على العمل على الاستدامة بينما نضع تصوراً لتأثيرنا على الاقتصاد، والبيئة، والناس

إدارة المخاطر

نظراً لكوننا مدراء للمخاطر ومجازين لإدارة المخاطر، وبالتالي يوجد لدينا نظام إدارة مخاطر داخلي شامل يحدد جميع المخاطر التي قد تواجهها العملية ويرتبها حسب الأولوية، ويدير هذه المخاطر ويراقبها باستمرار للحفاظ على تركيز الشركة على كونها مصدرًا للصمود والاستقرار.

تشمل العوامل الأساسية التي حددناها لعملياتنا المخاطر التي تواجه العملاء والنظراء وتم التطرق إليها في القسم السابق، بالإضافة إلى المخاطر التي تواجه المنتج والولاية القضائية وقناة التسليم.

بالإضافة إلى ذلك، وضعنا نموذجاً لتقييم مخاطر يقدم تصنيفاً عاماً يشمل جميع الفئات.

لدينا استراتيجية للحد من المخاطر تحميها من أحداث مختلفة يمكنها أن تؤدي إلى خسائر، بالإضافة إلى تعزيز كفاءتنا التشغيلية ودعم نمونا.

التوافق مع أهداف التنمية المستدامة ورؤية الإمارات العربية المتحدة 2021

أهداف التنمية المستدامة السبعة عشر

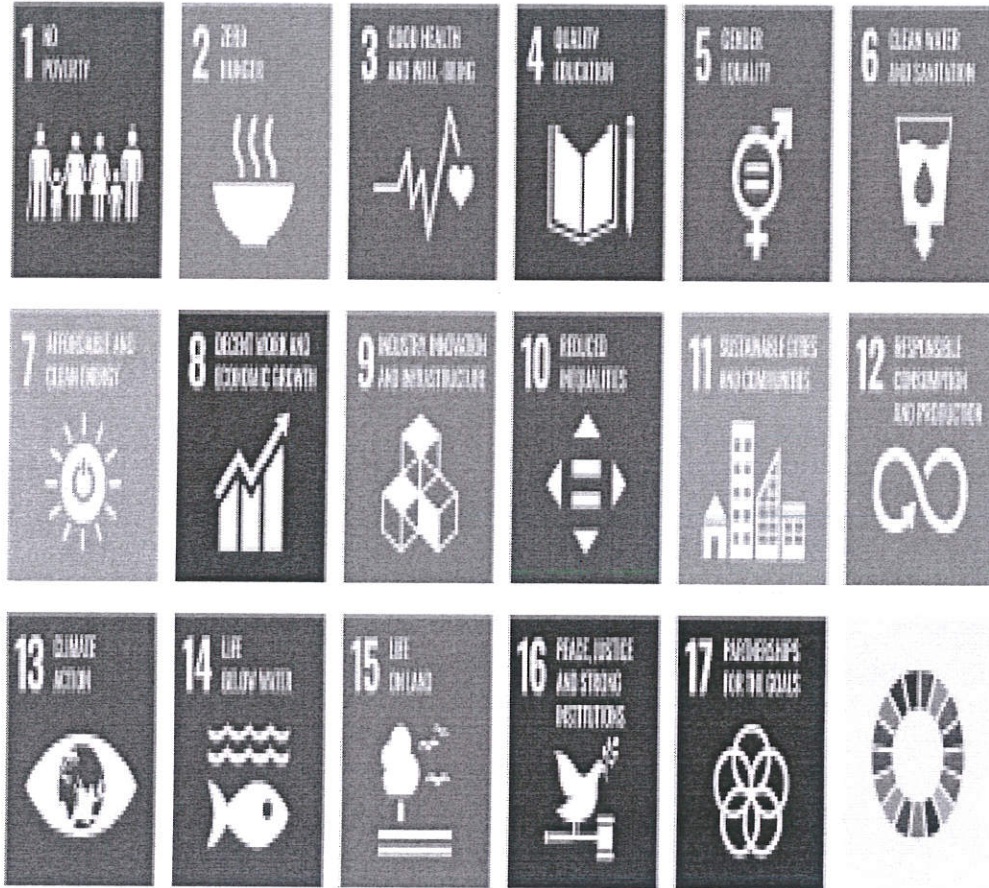
في عام 2015، اعتمدت جميع الدول الأعضاء في الأمم المتحدة أهداف التنمية المستدامة السبعة عشر بالإضافة إلى أهدافها البالغ عددها 169 هدفاً، كدعوة لاتخاذ جميع الأطراف المعنية خطوة للمساهمة في التحول نحو التنمية المستدامة.

سواء كان الأمر يتعلق بالقضاء على الفقر والجوع أو توفير فرص الوصول إلى التعليم والرعاية الصحية أو حماية الكوكب، يجب بذل كل الجهود لتحقيق أهداف التنمية المستدامة بحلول الموعد النهائي المحدد (2030). كما يجب علينا أن نتأكد من قدرة الأجيال القادمة على تلبية احتياجاتها والعيش بكرامة وتحقيق تطلعاتها.

على الرغم من صياغة أهداف التنمية المستدامة السبعة عشر في البداية للحكومات، حيث تعمل هذه الأهداف بمثابة بوصلة لكافة الأطراف المعنية، بما في ذلك الشركات والمجتمع المدني والأوساط الأكاديمية فيما يتعلق بالمكان الذي يجب أن تكمن فيه جهودهم وكيف يمكنهم التعاون لتحقيق الهدف نفسه.

فيما يلي الأهداف العالمية السبعة عشر:

SUSTAINABLE
DEVELOPMENT GOALS



الشكل 10 : 17 هدفًا للتنمية المستدامة

تؤدي الإمارات العربية المتحدة دورًا هامًا في تشكيل الحوار حول أهداف التنمية المستدامة، و عملت الإمارات بمجرد اعتماد هذه الأهداف على إنشاء لجنة وطنية خاصة في عام 2017 لأهداف التنمية المستدامة بهدف تحديد معايير دمج أهداف التنمية المستدامة في أجندة التنمية الوطنية.

يتم التأكيد على التنمية المستدامة باعتبارها جزء من أجندة التنمية الوطنية حيث تتمحور حول 4 ركائز (رؤية الإمارات 2021) بالإضافة إلى 6 أولويات وطنية و 52 مؤشر أداء رئيسي على المستوى الاتحادي. عملت اللجنة الوطنية أيضًا على تحقيق المواءمة بين أولوياتها الوطنية الست وأهداف التنمية المستدامة السبعة عشر الموضحة في الرسم البياني أدناه:



الشكل 11: ركائز رؤية الإمارات والأولويات الوطنية لدولة الإمارات العربية المتحدة

علاقة ذلك بشركة الشارقة للتأمين

بصفتنا شركة تأمين في دولة الإمارات العربية المتحدة، فإننا نؤثر بشكل أساسي ومباشر على الأولويات الوطنية المتعلقة بالرعاية الصحية ذات المستوى العالمي والتي تتماشى بدورها مع هدف التنمية المستدامة الثالث، المتعلق بالصحة الجيدة والرفاهية. سيتم توضيح كلاً منهما أدناه.

1. الرعاية الصحية على مستوى عالمي (الأولوية الوطنية لدولة الإمارات العربية المتحدة): نظراً لأن النجاح يتطلب عقولاً متفتحة وأجساداً صحية، فإن الأجندة الوطنية لرؤية الإمارات 2021 تهدف إلى تحقيق نظام رعاية صحية على مستوى عالمي. تهدف دولة الإمارات إلى أن تصبح من بين أفضل دول العالم من حيث جودة الرعاية الصحية التي تقدمها.

2. هدف التنمية المستدامة الثالث | ضمان حياة صحية وتعزيز الرفاهية للجميع، في جميع الأعمار: يمكن أن يؤدي التأمين والحماية الاجتماعية التي تقدمها الدولة أدواراً تكميلية لتغطية مجموعة من تكاليف الرعاية الصحية المنزلية.

إشراك الأطراف المعنية وتقييم مشكلات الاستدامة

المبادرة العالمية لإعداد التقارير 102-40، المبادرة العالمية لإعداد التقارير 102-42، المبادرة العالمية لإعداد التقارير 102-43، المبادرة العالمية لإعداد التقارير 102-44، المبادرة العالمية لإعداد التقارير 102-47 (102)

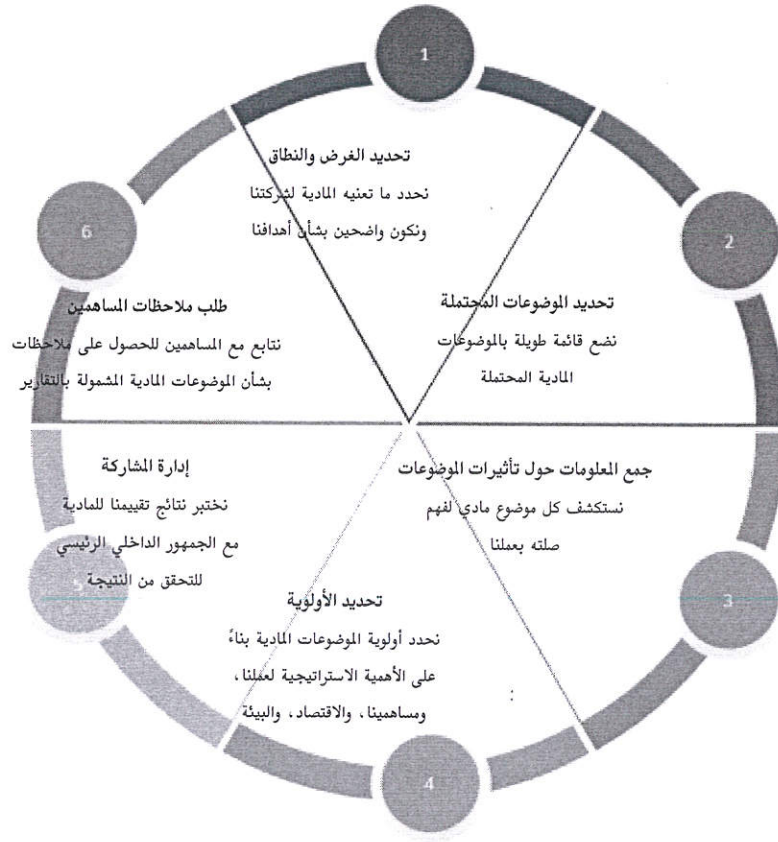
بالنسبة لهذا التقرير، اخترنا الاستفادة من طرق الإشراك الحالية لدينا لاستخراج استدامة المواد والأمر المتعلقة بالعوامل البيئية والاجتماعية وحوكمة الشركات ذات الصلة بشركتنا والتي أبلغنا عنها.

تطلبت العملية أن نحدد الأطراف المعنية الرئيسية، الذين يمكنهم التأثير على شركتنا، ومن ثم مراجعة طرق الإشراك الحالية وتحليلها لتقديم قائمة بالأمر الرئيسية المتعلقة بالاستدامة. نقوم بإدراج كلٍ من مجموعات الأطراف المعنية لدينا بالإضافة طرق الإشراك الحالية:

<ul style="list-style-type: none"> الموقع الإلكتروني آراء العملاء المواد التسويقية هيئة التأمين/البنك المركزي وسائل التواصل الاجتماعي (لينكد إن) 	العملاء
<ul style="list-style-type: none"> مراجعات الأداء السنوية مقابلات ترك العمل الإعلانات الداخلية فعاليات الشركة 	الموظفون
<ul style="list-style-type: none"> الاجتماعات المنتظمة (الشخصية التي يتم إجرائها عبر الهاتف) اجتماعات مجلس الإدارة واللجان ذات الصلة 	واجتماعات مجلس الإدارة والمدير التنفيذي الأول
<ul style="list-style-type: none"> الاجتماع السنوي العام الاجتماعات السنوية مع كبار المساهمين سواء شخصياً وعبر الهاتف) الإفصاحات المنتظمة للشركات 	المساهمون (يشكل مجلس الإدارة أكثر من 70% من المساهمين)
<ul style="list-style-type: none"> الإشراك المباشر من خلال رسائل البريد الإلكتروني والاجتماعات المنتديات المحلية بناءً على برنامج المسؤولية الاجتماعية للشركات مدونة قواعد السلوك التقييم والمراجعة الاجتماعات المنتظمة مع اختيار شركاء الأعمال 	<p>الحكومة (البنك المركزي، وسوق أبوظبي للأوراق المالية وكذلك هيئة الأوراق المالية والسلع وحكومة الشارقة (بما في ذلك البلدية والشرطة) المجتمع</p> <p>شركات إعادة التأمين، *** والوسطاء</p>

نهجنا للمادية

نجري تقييماً للمادية لتحديد أهمية الموضوعات المختلفة بناءً على مدخلات مساهمينا وتأثير شركتنا على المسائل الاقتصادية، والبيئية، والاجتماعية حتى نقيم الموضوعات الأكثر أهمية لشركتنا. يوضح المخطط البياني أدناه نهج الخطوات الستة الذي نتبعه للتوصل إلى قائمتنا الحالية من الموضوعات المادية وجعلها ذات أهمية حيوية لتناولها من أجل تلبية توقعات العملاء وإدارة تأثيرنا.



الشكل 12: نهجنا للمادية

العنصر	الموضوعات الرئيسية	إفصاحات المبادرة العالمية لإعداد التقارير المقابلة	إفصاحات المبادرة العالمية لإعداد التقارير المقابلة	الأهداف الإنمائية المقابلة
1	الوظائف القيمة	المبادرة العالمية لإعداد التقارير 401 - التوظيف	إس 3: معدل دوران	الهدف 8: العمل اللائق ونمو الاقتصاد
2	التنوع والشمول	المبادرة العالمية لإعداد التقارير 405- التنوع والفرص المتساوية	إس 2: نسبة الأجور بين الجنسين إس 4: التنوع بين الجنسين جي 1: تنوع مجلس الإدارة	الهدف 5: المساواة بين الجنسين
3	حماية البيانات	المبادرة العالمية لإعداد التقارير 418 - خصوصية العملاء	جي 6: خصوصية البيانات	الهدف 16: السلام والعدل والمؤسسات القوية
4	الأداء المالي	المبادرة العالمية لإعداد التقارير 201- الأداء الاقتصادي	لا يوجد	الهدف 8: العمل اللائق ونمو الاقتصاد
5	أخلاقيات العمل	مبادرة العالمية لإعداد التقارير 417 التسويق والتصنيف	لا يوجد	الهدف 16: السلام والعدل والمؤسسات القوية
6	الإشراف البيئي	المبادرة العالمية لإعداد التقارير 302- الطاقة المبادرة العالمية لإعداد التقارير 305 - الانبعاثات المبادرة العالمية لإعداد التقارير 303- المياه والمخلفات السائلة	إي 1: انبعاثات الغازات الدفيئة إي 2: كثافة الانبعاثات إي 3: استخدام الطاقة إي 4: كثافة الطاقة إي 5: مزيج الطاقة إي 6: استخدام المياه إي 7: العمليات البيئية إي 8: الإشراف البيئي إي 9: الإشراف البيئي	الهدف 6: المياه النظيفة والنظافة الصحية الهدف 7: طاقة نظيفة وبأسعار معقولة الهدف 12: الاستهلاك والإنتاج المسؤولين الهدف 13: العمل المناخي
7	الرقمنة	لا يوجد	لا يوجد	الهدف 9: الصناعة والابتكار والهياكل الأساسية

الجدول 9: سوق أبو ظبي للأوراق المالية ومبادرة الإبلاغ العالمية وأهداف التنمية المستدامة ذات الصلة والإفصاحات المتعلقة بها
المبادرة العالمية لإعداد التقارير ومؤشر محتوى سوق أبو ظبي للأوراق المالية

الإفصاحات العامة

إفصاحات المبادرة العالمية				
ملاحظات	صفحة المراجع	إفصاحات سوق أبوظبي للأوراق المالية	المحتوى	لإعداد التقارير
الملف التنظيمي				
	2.6		اسم المؤسسة	102-1
	6		الأنشطة والعلامات التجارية والمنتجات، والخدمات	102-2
	2		موقع المقرات الرئيسية	102-3
	2.6		موقع العمليات	102-4
	2.17		الملكية والشكل القانوني	102-5
	6		الأسواق التي يتم خدمتها	102-6
	6.12		حجم المؤسسة	102-7
	12	إس 4: التنوع بين الجنسين إس 5: نسبة العاملين بصفة مؤقتة	معلومات عن الموظفين وغيرهم من العاملين	102-8
	6	جي 4: مدونة السلوك الخاصة بالموردين	سلسلة الإمداد	102-9
	12		التغيرات الكبيرة التي تواجه المؤسسة وسلسلة الإمداد الخاصة بها	102-10
	17		المنهجيات أو المبادئ الاحترازية	102-11
	6		المبادرات الخارجية	102-12
	6		عضوية الجمعيات	102-13
الاستراتيجية				
	4		بيان من كبار صانعي القرارات	14-102
الأخلاق والنزاهة				
	6،12،17		قم بوصف قيم مؤسستك، والمبادئ والمعايير وقواعد السلوك التي تضعها ومؤسستك السلوك	16-102

الحوكمة			
18-102	هيكل الحوكمة	جي 1: تنوع مجلس الإدارة جي 2: استقلالية مجلس الإدارة	17
إشراك الأطراف المعنية			
102-40	قائمة مجموعات الأطراف المعنية		21
102-41	اتفاقيات المفاوضات الجماعية	لا ينطبق على الشركات التي تعمل في الإمارات العربية المتحدة	
102-42	تحديد الأطراف المعنية		21
102-43	منهجية لإشراك الأطراف المعنية		21
102-44	الموضوعات الرئيسية والمخاوف المثارة		21
ممارسة تقديم التقارير			
45-102	الجهات المدرجة في البيانات المالية الموحدة		2
46-102	تحديد محتوى التقرير وحدود الموضوعات	جي 7: تقديم التقارير بشأن الاستدامة جي 8: ممارسات الإفصاح	2
47-102	قائمة الموضوعات الهامة		21
48-102	إعادة صياغة المعلومات		2
49-102	التغييرات في تقديم التقارير		2
50-102	فترة تقديم التقارير		2
51-102	تاريخ أحدث التقارير		2
52-102	دورة تقديم التقارير		2
53-102	نقطة الاتصال للأسئلة المتعلقة بالتقارير		2
54-102	مطالبات التقارير وفقاً معايير المبادرة العالمية لإعداد التقارير		2

55-102	مؤشر محتوى المبادرة العالمية لإعداد التقارير	24	
56-102	الضمان الخارجي	2	جي 9: الضمان الخارجي

الموضوعات الهامة			
ملاحظات	صفحة المراجع	إفصاحات سوق أبوظبي للأوراق المالية	إفصاحات المبادرة العالمية لإعداد التقارير
المبادرة العالمية لإعداد التقارير 200: سلسلة المعايير الاقتصادية			
المبادرة العالمية لإعداد التقارير 201: الأداء الاقتصادي 2016			
منهجية الإدارة التابعة للمبادرة العالمية لإعداد التقارير 103			
	6.21		1-103 توضيح الموضوعات الهامة وحدودها
	6		2-103 منهجية الإدارة وعناصرها
	6		3-103 منهجية تقييم الإدارة
المبادرة العالمية لإعداد التقارير 201: موضوعات محددة			
	بالرجوع إلى البيانات المالية المدققة لعام 2020 الصفحات من 8 إلى 13		1-201 القيمة الاقتصادية المباشرة التي تم إنشائها وتوزيعها
المبادرة العالمية لإعداد التقارير 300: سلسلة المعايير البيئية			
المبادرة العالمية لإعداد التقارير 302: الطاقة 2016			
منهجية الإدارة التابعة للمبادرة العالمية لإعداد التقارير 103			
	15.21		1-103 توضيح الموضوعات الهامة وحدودها
	15	إي 8، إي 9: الإشراف البيئي	2-103 منهجية الإدارة وعناصرها
	15	إي 7: الإشراف البيئي	3-103 منهجية تقييم الإدارة
المبادرة العالمية لإعداد التقارير 302: موضوعات محددة			
	15	إي 3: استخدام الطاقة إي 5: مزيج الطاقة	1-302 استهلاك الطاقة داخل المؤسسة



		إي 6: استخدام المياه	
3-302	كثافة الطاقة	إي 4: كثافة الطاقة	15
المبادرة العالمية لإعداد التقارير 305: الانبعاثات 2016			
منهجية الإدارة التابعة المبادرة العالمية لإعداد التقارير 103			
1-103	توضيح الموضوعات الهامة وحدودها		15.21
2-103	منهجية الإدارة وعناصرها	إي 8، إي 9: الإشراف البيئي	15
3-103	منهجية تقييم الإدارة		15
المبادرة العالمية لإعداد التقارير 305: موضوعات محددة			
1-305	انبعاثات الغازات الدفيئة المباشرة (النطاق 1)	إي 1: انبعاثات الغازات الدفيئة	15
2-305	الطاقة غير المباشرة (النطاق 2) انبعاثات الغازات الدفيئة	إي 1: انبعاثات الغازات الدفيئة	15
4-305	كثافة انبعاثات غازات الدفيئة	إي 2: كثافة الانبعاثات	15
المبادرة العالمية لإعداد التقارير 400: سلسلة المعايير البيئية			
المبادرة العالمية لإعداد التقارير 401: التوظيف 2016			
منهجية الإدارة التابعة المبادرة العالمية لإعداد التقارير 103			
1-103	توضيح الموضوعات الهامة وحدودها		12.21
2-103	منهجية الإدارة وعناصرها		12
3-103	منهجية تقييم الإدارة		12
المبادرة العالمية لإعداد التقارير 401: موضوعات محددة			
1-401	تعيين الموظفين الجدد الموظفين	إس 3: معدل دوران الموظفين	12
2-401	الفوائد المقدمة إلى موظفي الدوام الكامل والتي لم تقدمها إلى موظفي الدوام الجزئي		12
المبادرة العالمية لإعداد التقارير 405: التنوع وتكافؤ الفرص 2016			
منهجية الإدارة التابعة المبادرة العالمية لإعداد التقارير 103			
1-103	توضيح الموضوعات الهامة وحدودها		12.21
2-103	منهجية الإدارة وعناصرها		12

SHARJAH INSURANCE
PSC



الشارقة للتأمين
ش.م.ع.

Head Office : P.O. Box 792, Sharjah, UAE Tel.: (06) 5195666 Fax:(06) 5195667
Dubai Branch : P.O. Box 7258, Dubai, UAE Tel.: (04) 3979796 Fax:(04) 3979704
Ajman Branch : P.O. Box 792, Sharjah, UAE Tel.: (06) 7484001 Fax:(06) 7419072

المركز الرئيسي : ص.ب : ٧٨٢، الشارقة، إ.ع.م. هاتف : ٥١٩٥٦٦٦ (٠٦) فاكس : ٥١٩٥٦٦٧ (٠٦)
فرع دبي : ص.ب : ٧٢٥٨، دبي، إ.ع.م. هاتف : ٣٩٧٩٧٩٦ (٠٤) فاكس : ٣٩٧٩٧٠٤ (٠٤)
فرع عجمان : ص.ب : ٧٩٢، الشارقة، إ.ع.م. هاتف : ٧٤٨٤٠٠١ (٠٦) فاكس : ٧٤١٩٠٧٢ (٠٦)

 sico@emirates.net.ae

 www.shjins.com

 @sharjahins

 Sharjahinsurancecompany

 Sharjah Insurance Company

	12		منهجية تقييم الإدارة	3-103
المبادرة العالمية لإعداد التقارير 405: موضوعات محددة				
النسبة المئوية لكل فئة عمرية تم حذف فئة التوظيف وذلك لعدم توافر معلومات في وقت إصدار التقارير	12.17	إس 4: التنوع بين الجنسين إس 6: لا يوجد تمييز إس 2: نسبة الأجور بين الجنسين	تنوع هيئات الحوكمة والموظفين	1-405
المبادرة العالمية لإعداد التقارير 417: التسويق والتصنيف 2016				
منهجية الإدارة التابعة المبادرة العالمية لإعداد التقارير 103				
	9.12		توضيح الموضوعات الهامة وحدودها	1-103
	9		منهجية الإدارة وعناصرها	2-103
	9		منهجية تقييم الإدارة	3-103
	9		حالات عدم الامتثال المتعلقة المنتجات ومعلومات الخدمات والتصنيف	2-417
	9		حالات عدم الامتثال المتعلقة الاتصالات التسويقية	3-417
المبادرة العالمية لإعداد التقارير 418: خصوصية العملاء 2016				
منهجية الإدارة التابعة المبادرة العالمية لإعداد التقارير 103				
	9.12		توضيح الموضوعات الهامة وحدودها	1-103
	9		منهجية الإدارة وعناصرها	2-103
	9		منهجية تقييم الإدارة	3-103
المبادرة العالمية لإعداد التقارير 418: موضوعات محددة				
	9	جي 6: خصوصية البيانات	الشكاوى الموثقة بشأن انتهاكات خصوصية العملاء وفقدان بيانات العملاء	

الإفصاحات الإضافية لسوق أبوظبي للأوراق المالية

ملاحظات	صفحة المرجع	المحتوى	المقابلة
			البيئي
في المستقبل، نحن عازمون على تضمين هذا المقياس في سياستنا سياسة	غير متاح	التخفيف من مخاطر المناخ إجمالي المبلغ المستثمر سنويًا في البنية التحتية المتعلقة بالمناخ والمرونة وتطوير المنتجات	إي 10
			الاجتماعي
تم الإفصاح حاليًا عن أجر المدير التنفيذي بالإضافة إلى الفريق التنفيذي حاليًا في تقرير حوكمة الشركة	غير متاح	معدل أجور المدراء التنفيذيين المعدل: إجمالي تعويضات المدير التنفيذي إلى متوسط إجمالي إلى متوسط إجمالي الموظفين بدوام كامل	إس 1:
	غير متاح	هل تبلغ شركتك عن هذا المقياس في التقارير المنتظمة؟	
تتضمن مدونة قواعد السلوك الخاصة بنا فقرات تنص على عدم التمييز	نعم	لا يوجد تمييز هل تتبع شركتك سياسة التحرش الجنسي و/أو سياسة عدم التمييز؟ معدل الإصابة	إس 6
الصناعة التي نعمل فيها ليست عرضة للإصابات	لا يوجد	النسبة: وتيرة تكرار أحداث الإصابة بالنسبة إلى إجمالي وقت القوى العاملة	إس 7

<p>في حين أن صحة وسلامة موظفينا هي أولوية، فإننا نعتبر هذه المخاطر ضئيلة للغاية في قطاع التأمين</p> <p>ندعم بشكل كامل مكافحة عمل الأطفال و/أو العمل الجبري، وهذا الخطر</p> <p>أقل قابلية للتطبيق على قطاع التأمين</p>	<p>لا يوجد</p> <p>لا يوجد</p> <p>لا يوجد</p>	<p>الصحة والسلامة العالمية هل تتبع شركتك سياسة</p> <p>الصحة المهنية و/أو الصحة والسلامة العالمية؟</p> <p>عمل الأطفال والعمل الجبري هل تتبع شركتك سياسة عمل الأطفال</p> <p>و/أو العمل الجبري إذا كانت الإجابة بنعم، فهل تغطي سياسة عمل الأطفال و/أو العمل الجبري</p> <p>أيضاً الموردين والبائعين؟ نعم/لا</p>	<p>إس 8:</p> <p>إس 9:</p>
<p>تشمل مدونة السلوك على فقرة خاصة بحقوق الإنسان</p>	<p>نعم</p> <p>لا</p>	<p>حقوق الإنسان هل تتبع شركتكم سياسة حقوق الإنسان؟ إذا كانت الإجابة نعم، هل تشمل سياسة حقوق الإنسان الموردين والبائعين؟ التوطين</p>	<p>إس 10:</p>
<p>سيتم تناولها مستقبلاً</p> <p>تشمل مدونة السلوك على فقرة خاصة بالأخلاقيات</p>	<p>9</p> <p>9</p> <p>9</p> <p>لا</p> <p>لا</p> <p>100 %</p>	<p>نسبة الموظفين المواطنين الخلق المباشر والغير لوظائف المواطنين استثمارات المجتمع المبالغ التي تم استثمارها في المجتمع، كنسبة مئوية من عائدات الشركة</p> <p>الدفعات التحفيزية هل يتم تحفيز المسؤولين التنفيذيين للعمل باستدامة؟ الأخلاق ومكافحة الإرهاب هل تتبع شركتكم سياسة بخصوص الأخلاق و/أو مكافحة الإرهاب؟ إذا كانت الإجابة بنعم، فما هي النسبة المئوية من القوى العاملة لديك التي صادقت رسمياً على امتثالها للسياسة</p>	<p>إس 11:</p> <p>إس 12: الحوكمة</p> <p>جي 3</p> <p>جي 5</p>