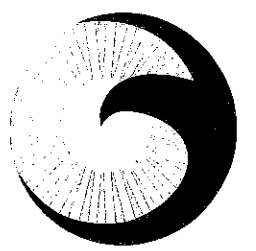


شركة الشارقة للتأمين (ش.م.ع)

SHARJAH INSURANCE COMPANY (PSC)

رأس المال المدفوع ١٣٧.٥٠٠.٠٠٠ درهم Paid up capital Dirhams 137,500,000



الشارقة في: 31/03/2015

إشارتنا رقم: 2015/35

سعادة / عبيد سيف الزعابي الموقر
نائب الرئيس التنفيذي للشؤون القانونية والإصدار
هيئة الأوراق المالية والسلع - إمارة أبوظبي

تحية طيبة وبعد،،،

الموضوع: تقرير الحوكمة لسنة 2014

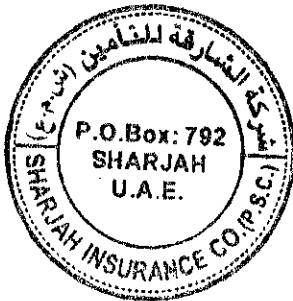
بالإشارة إلى الموضوع أعلاه وإلى القرار الوزاري رقم 518 لسنة 2009 بشأن ضوابط الحوكمة ومعايير الإنضباط المؤسسي، نرفق لسيادتكم تقرير الحوكمة لسنة 2014.

وسوف يتم إتاحة التقرير للمساهمين عبر الموقع الإلكتروني للشركة وهو www.shjins.ae تحت عنوان **Corporate Governance Report 2014**.

وتفضلوا بقبول فائق الإحترام،،،

أحمد خاطر

المدير العام



نسخة للسادة:-

- سوق أبوظبي للأوراق المالية

Head Office: P.O. Box 792, Sharjah, UAE Tel.: (06) 5195666 Fax: (06) 5195667 (06) 5195667 فاكس: (06) 5195666 هاتف: (06) 5195666 ص.ب: ٧٩٢، الشارقة، إ.ع.م. المركز الرئيسي:
Dubai Office: P.O. Box 7258, Dubai, UAE Tel.: (04) 3979796 Fax: (04) 3979704 (04) 3979704 فاكس: (04) 3979704 هاتف: (04) 3979796 ص.ب: ٧٢٥٨، دبي، إ.ع.م. فرع دبي:
Ajman Office: Tel.: (06) 7484001 Fax: (06) 5195667 (06) 5195667 فاكس: (06) 7484001 هاتف: (06) 7484001 فرع عجمان:

e-mail address: sico@emirates.net.ae Web site: www.shjins.com

شركة مساهمة عامة خاضعة لأحكام القانون الإتحادي رقم (٦) لسنة ٢٠٠٧ في شأن إنشاء هيئة التأمين وتنظيم أعماله ومقيدة في سجل شركات التأمين تحت رقم (١٢) Public Shareholding Co., registered in accordance with Federal Law No (6) For 2007, Licence No (12) regarding establishment of Insurance Authority.



الشارقة في: 1/2/2015

تقرير الحوكمة لسنة 2014

أولاً: ممارسات حوكمة الشركة:-

(أ) تطبيق مبادئ الحوكمة:-

تؤمن شركة الشارقة للتأمين بأهمية تنفيذ القرار الوزاري رقم (518) لسنة 2009 بشأن ضوابط الحوكمة ومعايير الأنضباط المؤسسي بحيث تعمل على تطبيق أفضل ممارسات الحوكمة المستمدة من قيم الشركة ، الأمر الذي يعكس مدى التزام مجلس الإدارة والإدارة التنفيذية بضوابط الحوكمة وأهميتها من ناحية تأمين المساءلة والشفافية مما يؤدي إلى تعزيز الثقة .

(ب) إن شركتنا نلتزم بتنفيذ جميع الأحكام الواردة في قرار هيئة الأوراق المالية والسلع ووضعت في رؤيتها أهمية تطبيق ضوابط حوكمة الشركات المساهمة العامة وفقاً للقرار الوزاري رقم 518 لسنة 2009 بما يمكن من تحقيق النتائج المرجوه منه خصوصاً ما يتعلق بالأرتقاء بمستوى التنظيم والرقابة المالية نظراً للأهمية البالغة لذلك في وقاية النظام المالي للشركة من الأزمات وتوفير الحماية للمساهمين فأنشأت نظام الرقابة الداخلية وفقاً للمادة (8) من قرار الحوكمة لتقييم وسائل إجراءات إدارة المخاطر وتطبيق قواعد الحوكمة في الشركة على نحو سليم والتحقق من إلتزام الشركة والعاملين فيها بأحكام القوانين والأنظمة المعمول بها والتي تنظم عملها والسياسات والإجراءات الداخلية ومراجعة البيانات المالية التي تعرض على الإدارة العليا بالشركة والتي تستخدم في إعداد القوائم المالية بحيث تتمتع إدارة الرقابة الداخلية بالإستقلال الكافي لأداء مهامها وتتبع مجلس الإدارة مباشرة وذلك برفع تقاريرها بشكل مباشر إلى لجنة التدقيق في المجلس حسب إليه العمل التي تتمثل في تقييم وتدقيق شامل للمخاطر المختلفة التي تواجه الشركة وكذلك بإعداد سجل بالمخاطر ووضع خطة تدقيق مبنية على سجل المخاطر وبناءً على توجيهات لجنة التدقيق وتوفير الموارد اللازمة لتنفيذ الخطة ورفع تقارير إلى لجنة التدقيق عن سير أعمال التدقيق والملاحظات إن وجدت .

Head Office : P.O. Box 792, Sharjah, UAE Tel.: (06) 5195666 Fax: (06) 5195667

Dubai Office: P.O. Box 7258, Dubai, UAE Tel.: (04) 3979796 Fax: (04) 3979704

Ajman Office: Tel.: (06) 7484001 Fax: (06) 5195667

المركز الرئيسي: ص.ب: ٧٩٢، الشارقة، إ.ع.م. هاتف: ٥١٩٥٦٦٦ (٠٦) فاكس: ٥١٩٥٦٦٧ (٠٦)

فرع دبي: ص.ب: ٧٢٥٨، دبي، إ.ع.م. هاتف: ٣٩٧٩٧٩٦ (٠٤) فاكس: ٣٩٧٩٧٠٤ (٠٤)

فرع عجمان: هاتف: ٧٤٨٤٠٠١ (٠٦) فاكس: ٥١٩٥٦٦٧ (٠٦)

e-mail address: sico@emirates.net.ae Web site: www.shjins.com

شركة مساهمة عامة خاضعة لأحكام القانون الاتحادي رقم (٦) لسنة ٢٠٠٧ في شأن إنشاء هيئة التأمين وتنظيم أعماله ومقيدة في سجل شركات التأمين تحت رقم (١٢) Public Shareholding Co., registered in accordance with Federal Law No (6) For 2007, Licence No (12) regarding establishment of Insurance Authority.

❖ إن شركتنا نلتزم بتعزيز الشفافية والوفاء بالمعايير اللازمة للمسؤولية والنزاهة فقد أعدت شركة الشارقة للتأمين دليلاً استرشادياً ملزماً للتطبيق من قبل كافة إدارات الشركة سواء مجلس الإدارة أو الإدارة التنفيذية متمثلاً في القواعد الإجرائية لحوكمة الشركات وفقاً للألفاظ والمعاني والنصوص الواردة في هذا الدليل .

❖ إن شركتنا نلتزم بتطبيق قواعد السلوك المهني مما يعني بأن الأمانة وأخلاقيات العمل تعد المثل العليا للشركة وعلى الجميع العمل على استمرار رسوخ مبادئها بقوة ثقافة الشركة .
لذا ينبغي على كل الموظفين أن يكونوا على دراية كاملة بإرشادات وقواعد السلوك المهني التي تتبعها الشركة والعمل على تطبيقها يومياً ، ويجب على الجميع تحمل مسؤولياتها لضمان أن تتم كافة أعمال الشركة بصورة تتوافق مع هذه القواعد .

❖ تعمل شركة الشارقة للتأمين على الالتزام بكل القوانين والقواعد واللوائح التي يتم تطبيقها على أعمالها ويقع على عاتق كل موظف مسؤولية الحصول على الاستشارة المناسبة المتعلقة بالمتطلبات القانونية والأمور القانونية الأخرى سعياً لتنفيذ جميع الأحكام الواردة في قرار هيئة الأوراق المالية والسلع رقم 518 لسنة 2009 بشأن ضوابط الحوكمة ومعايير الأنضباط المؤسسي .

ثانياً: تعاملات أعضاء مجلس الإدارة في الأوراق المالية :-

(أ) إن حوكمة تعاملات أعضاء مجلس الإدارة بالأوراق المالية حسب ووفقاً للمادة 14 من قرار مجلس إدارة الهيئة رقم (2) لسنة 2001 في شأن النظام الخاص بالتداول والمقاصة والتسويات ونقل الملكية وحفظ الأوراق المالية حيث لا يجوز لرئيس وأعضاء مجلس إدارة الشركة ومديرها العام أو أي شخص من الموظفين المطلعين على البيانات الأساسية للشركة التصرف بنفسه أو بواسطة غيره بالتعامل في الأوراق المالية للشركة ذاتها أو في الأوراق المالية للشركة الأم أو التابعة أو الحليفة أو الشقيقة وذلك خلال الفترات التالية:-

* قبل عشرة أيام عمل من الإعلان عن أي معلومات جوهرية من شأنها أن تؤثر على سعر السهم صعوداً أو هبوطاً إلا إذا كانت المعلومة ناتجة عن أحداث طارئة ومفاجئة.

* قبل خمسة عشر يوم من نهاية الفترة المالية الربعية أو النصف سنوية أو السنوية ولحين الإفصاح عن البيانات المالية .

وتراعى أحكام القانون عند قيام أى من الأشخاص المشار إليهم أعلاه بالتصرف بنفسه أو بواسطة غيره بالتعامل في الأوراق المالية للشركة ذاتها أو في الأوراق المالية للشركة الأم أو التابعة أو الحليفة ، ويقع باطلاً أي تعامل يخالف ذلك .

كما وتلتزم الشركة بنصوص قرار مجلس إدارة سوق أبوظبي للأوراق المالية المتعلق بتنظيم تعاملات أعضاء مجالس إدارات الشركات المدرجة وغيرهم من المطلعين على المعلومات الداخلية وفقاً لأحكام المادة (4-2) من الأنظمة الخاصة بالسوق.

(ب) حسب أفصاح جميع أعضاء مجلس الإدارة وأقاربهم من الدرجة الأولى (الأب ، الأم ، الإبناء، الزوج ، أبو الزوج ، أم الزوج ، أبناء الزوج والإدارة التنفيذية بموجب أحكام القانون والأنظمة والقرارات الصادرة بمقتضاة بشأن تعاملاتهم في الأوراق المالية فإن جميع الأعضاء و الأقارب من الدرجة الأولى أقرروا بعدم وجود أي تعامل بالأوراق المالية خلال عام 2013 .

ثالثاً: تشكيل مجلس الإدارة :-

م	الاسم	الصفة بالمجلس	الصفة
1	سمو الشيخ/محمد بن سعود القاسمي	رئيس مجلس الإدارة	مستقل
2	سعادة/سالم عبدالله سالم الحوسني	نائب رئيس مجلس الإدارة	غير مستقل
3	السيد /محمد عبدالله الخيال	عضو	غير مستقل
4	سمو الشيخ /ناصر بن راشد المعلا	عضو	مستقل
5	السيد/ عبيد غانم المطيوعي	عضو	مستقل
6	معالي/عبد الرحمن محمد العويس	عضو	مستقل
7	السيد/عثمان محمد شريف زمان	عضو	غير مستقل
8	السيد/ أحمد محمد المدفع	عضو	مستقل
9	السيد/ خالد محمد الخيال	عضو	غير مستقل

تابع ثالثاً: قائمة بأسماء أعضاء مجلس الإدارة والمناصب الأخرى التي يشغلونها والمؤهلات العلمية والخبرات ومدة العضوية من تاريخ أول انتخاب.

1- سمو الشيخ/ محمد بن سعود القاسمي رئيس مجلس الإدارة

* المؤهل العلمي : جامعي

* الخبرات والمناصب: رئيس دائرة المالية المركزية - حكومة الشارقة - نائب رئيس مجلس

إدارة بنك الشارقة - عضو المجلس التنفيذي بإمارة الشارقة.

مدة العضوية من تاريخ أول انتخاب في عام 1998 (منذ 16 عام).

2- سعادة/ سالم عبدالله سالم الحوسني نائب رئيس مجلس الإدارة

* المؤهل العلمي : جامعي

* الخبرات والمناصب : عضو مجلس إدارة شركة رأس الخيمة لصناعة الأسمت الأبيض والمواد

الإنشائية - العضو المنتدب لشركة صناعات أسمنت أم القيوين - نائب رئيس

مجلس إدارة شركة الخليج للمشاريع الطبية - عضو مجلس إدارة بنك أم

القيوين الوطني.

مدة العضوية من تاريخ أول انتخاب في عام 1993 (منذ 21 عام).

3- السيد/ محمد عبدالله الخيال العضو المنتدب

* المؤهل العلمي : مؤهل علمياً

* الخبرات والمناصب: عضو مجلس إدارة شركة الشارقة للاسمنت والتنمية الصناعية - رجل أعمال.

مدة العضوية من تاريخ أول انتخاب في عام 1984 (منذ 30 عام).

شركة

عضو مجلس الإدارة

4- سمو الشيخ/ ناصر بن راشد المعلا

* المؤهل العلمي : جامعي

* الخبرات والمناصب : الرئيس التنفيذي والعضو المنتدب لبنك أم القيوين الوطني - نائب رئيس

مجلس إدارة شركة صناعات أسمنت أم القيوين - عضو مجلس إدارة شركة رأس الخيمة لصناعة

الأسمنت الأبيض والمواد الإنشائية.

مدة العضوية من تاريخ أول انتخاب في عام 2000 (منذ 14 عام).

عضو مجلس الإدارة

5- السيد/ أحمد محمد المدفع

* المؤهل العلمي : جامعي

* الخبرات والمناصب: رئيس مجلس إدارة غرفة تجارة وصناعة الشارقة سابقاً - عضو مجلس

إدارة شركة دانة غاز .

مدة العضوية من تاريخ أول انتخاب في عام 1998 (منذ 16 عام).

عضو مجلس الإدارة

6- السيد/ عبيد غانم المطيوعي

* المؤهل العلمي : جامعي

* الخبرات والمناصب: عضو مجلس إدارة شركة أسمنت أم القيوين - رجل أعمال.

مدة العضوية من تاريخ أول انتخاب في عام 1998 (منذ 16 عام).

عضو مجلس الإدارة

7- معالي/ عبد الرحمن محمد العويس

* المؤهل العلمي : جامعي

* الخبرات والمناصب: وزير الصحة - رئيس مجلس إدارة مصرف الشارقة الإسلامي .

مدة العضوية من تاريخ أول انتخاب في عام 1998 (منذ 16 عام).

عضو مجلس الإدارة

8 - السيد / عثمان محمد شريف زمان

* المؤهل العلمي : جامعي

* الخبرات والمناصب: عضو مجلس إدارة شركة الشارقة للاسمنت والتنمية الصناعية - عضو مجلس إدارة مصرف الشارقة الإسلامي .
مدة العضوية من تاريخ أول أنتخاب في عام 1995 (منذ 19 عام).

عضو مجلس الإدارة

9- السيد/ خالد محمد عبدالله الخيال

* المؤهل العلمي : جامعي

* الخبرات والمناصب: مدير العلاقات العامة بمصرف الشارقة الإسلامي.
مدة العضوية من تاريخ أول أنتخاب في عام 1995 (منذ 19 عام).

رابعاً: طريقة تحديد مكافآت أعضاء مجلس الإدارة :-

يتم تحديد مكافآت أعضاء مجلس الإدارة استناداً إلى المادة (7) من قرار الحوكمة والمادة (118) من قانون الشركات التجارية رقم (8) لسنة 1984 ، تتكون مكافأة أعضاء مجلس الإدارة من نسبة مئوية من الربح الصافي ، كما يجوز أن تدفع الشركة مصاريفاً أو أتعاباً إضافية أو مرتباً شهرياً بالقدر الذي يقرره مجلس الإدارة لأي عضو من أعضائه إذا كان ذلك العضو يعمل في أي لجنة أو يبذل جهوداً خاصة أو يقوم بأعمال إضافية لخدمة الشركة فوق واجباته العادية كعضو في مجلس الإدارة ، وفي جميع الحالات يجب أن لا تزيد مكافأة أعضاء مجلس الإدارة على 10% من الربح الصافي بعد خصم الاستهلاكات والأحتياطي وتوزيع ربح لا يقل عن 5% من رأس المال على المساهمين .
وحسب النظام الأساسي للشركة وتنفيذاً لما ذكر أعلاه فإن مكافآت أعضاء مجلس الإدارة تحدد من خلال اقتراح أو توصية من مجلس الإدارة وترفع للجمعية العمومية العادية للشركة .

وبخصوص المكافآت والبدلات المدفوعة خلال عام 2013:-

- مكافأة السادة الأعضاء لا يوجد.
- بدلات الحضور لجميع الأعضاء لا يوجد.

بخصوص المكافآت والبدلات المقترحة لعام 2014:-

- مكافآت لم يقترح
- بدلات الحضور لم يقترح

خامساً: إجتماعات مجلس الإدارة :-

عقد مجلس الإدارة ستة إجتماعات خلال سنة 2014 وفيما يلي تواريخ هذه الإجتماعات:

م	الاجتماع	التاريخ	الحضور من أعضاء مجلس الإدارة
1	الأول لسنة 2014	24/3/2014	محمد بن سعود القاسمي - سالم عبدالله سالم الحوسني- ناصر بن راشد المعلا - أحمد محمد المدفع - عثمان محمد شريف - عبيد غانم المطيوعي- خالد محمد الخيال
2	الثاني لسنة 2014	26/4/2014	محمد بن سعود القاسمي- سالم عبدالله سالم الحوسني - ناصر بن راشد المعلا - عبيد غانم المطيوعي - عثمان محمد شريف - خالد محمد الخيال
3	الثالث لسنة 2014	22/6/2014	محمد بن سعود القاسمي - سالم عبدالله سالم الحوسني- ناصر بن راشد المعلا - عبد الرحمن محمد العويس- أحمد محمد المدفع - عبيد غانم المطيوعي- عثمان محمد شريف - خالد محمد الخيال
4	الرابع لسنة 2014	20/8/2014	محمد بن سعود القاسمي - سالم عبدالله سالم الحوسني- ناصر بن راشد المعلا - أحمد محمد المدفع- عبد الرحمن محمد العويس - عبيد غانم المطيوعي- عثمان محمد شريف - خالد محمد الخيال
5	الخامس لسنة 2014	29/10/2014	محمد بن سعود القاسمي- سالم عبدالله سالم الحوسني- ناصر بن راشد المعلا - عبيد غانم المطيوعي - عثمان محمد شريف - خالد محمد الخيال
6	السادس لسنة 2014	24/12/2014	محمد بن سعود القاسمي - سالم عبدالله سالم الحوسني - ناصر بن راشد المعلا - أحمد محمد المدفع - عبد الرحمن محمد العويس - عبيد غانم المطيوعي- عثمان محمد شريف - خالد محمد الخيال

الخ

*** عدد مرات الحضور الشخصي لأعضاء مجلس الإدارة**

- 1 - سمو الشيخ/ محمد بن سعود القاسمي (6 مرات)
- 2 - سعادة / سالم عبدالله سالم الحوسني (6 مرات)
- 3 - السيد/ محمد عبدالله الخيال (لا يوجد)
- 4 - سمو الشيخ/ ناصر بن راشد المعلا (6 مرات)
- 5 - السيد/ عبيد غانم المطبوعي (6 مرات)
- 6 - معالي/ عبد الرحمن محمد العويس (3 مرات)
- 7 - السيد/ عثمان محمد شريف (6 مرات)
- 8 - السيد/ أحمد محمد المدفع (4 مرات)
- 9 - السيد/ خالد محمد الخيال (6 مرات)

سادساً : المهام والإختصاصات التي فوضها مجلس الإدارة الى الإدارة التنفيذية :-*** الإدارة التنفيذية – العضو المنتدب :-**

- أيداع وسحب ودائع الشركة لدى البنوك وتوقيع العقود وتوثيقها وتسجيل التصرفات ذات العلاقة وله في ذلك أن يمثل الشركة أمام السلطات والدوائر الرسمية المختصة.
- التوقيع نيابة عن الشركة بكافة المعاملات والسجلات والمستندات الخاصة بها لدى الوزارات والمحاكم والبلديات والهيئات الأهلية وغرفة التجارة والصناعة ودوائر الإقامة والمرور والعمل والهجرة في المطارات .
- تعيين وعزل الموظفين حسب سياسة مجلس الإدارة ولجانه .
- إدارة الشركة ورئاسة اللجان الداخلية فيها .
- بيع وتسويق إنتاج الشركة .
- شراء وإستئجار كافة احتياجات الشركة من مواد وخدمات .



• بيان تفصيلي بأسماء الموظفين التنفيذيين في الشركة ووظائفهم :-

م	الاسم	الوظيفة	تاريخ التعيين	مجموع الرواتب المدفوعة خلال السنة المالية 2014	مجموع المكافآت المدفوعة خلال عام 2014
1	أحمد خاطر ابو النعاج	المدير العام	2/10/2001	600,000 درهم	لا يوجد
2	مأمون صابر هشام	مدير الشؤون القانونية	20/11/1994	142,560 درهم	لا يوجد
3	صلاح إبراهيم محجوب	مدير دائرة السيارات	27/1/1985	142,560 درهم	لا يوجد
4	شام شريان أميرابيل	المدير المالي	22/5/1977	163,200 درهم	لا يوجد
5	حمدة عبد الرحمن السويدي	مسؤولة شئون الموظفين	16/2/2005	96000 درهم	لا يوجد
6	مانجات أونى كريشنان	مدير إعادة التأمين	1/1/1991	101,760 درهم	لا يوجد
7	بارتا كانجى لال	مدير قسم التامينات العامة	23/6/2003	95,040	لا يوجد
8	توماس كوشى	مدير قسم الكمبيوتر	26/6/2005	88,800	لا يوجد

* بيان بتفاصيل التعاملات التي تمت مع الأطراف ذات العلاقة (أصحاب المصالح) :-

تعاملات مع أطراف ذات علاقة بالشركة في خلال العام 2014 تتمثل في :

- 1- إجمالي أقساط التأمين المستوفاة من أعضاء مجلس الإدارة أو شركات ذات علاقة بمبلغ 1,686,200 درهم.
- 2- مطالبات مسددة بواقع مبلغ 1,022,230 درهم (مرفق كشف تفصيلي).
- 3- احتياطي ادعاءات غير مسددة 445,682 درهم.
- 4- إيجار مكاتب المركز الرئيسى للشركة بواقع مبلغ (745,000 درهم) ملك سعادة/سالم عبدالله سالم الحوسنى - نائب رئيس مجلس الإدارة.

أ.ع.

5- بقرار مجلس الإدارة المنعقد في يوم السبت الموافق 26/4/2014 قد تم بيع ثلاث بنايات ملك الشركة الكائنة بشارع جمال عبد الناصر - منطقة المجاز بإمارة الشارقة بواقع مبلغ وقدره 30,000,000 درهم (ثلاثون مليون درهم) للسادة : خالد محمد عبدالله الخيال / عبدالله محمد عبدالله الخيال.

سابعاً: مدقق الحسابات الخارجي :-

نبذة عن ديلويت (الشرق الأوسط)

هي عضو في " ديلويت توش توهماتسو المحدودة " وهي أول شركة خدمات مهنية أسست في منطقة الشرق الأوسط ويمتد وجودها بشكل مستمر منذ أكثر من 85 سنة في المنطقة ، وتعتبر ديلويت من الشركات المهنية الرائدة التي تقوم بخدمات تدقيق الحسابات والضرائب والاستشارات الإدارية والمشورة المالية وتضم أكثر من 2500 شريك ومدير وموظف يعملون من خلال 26 مكتباً في 15 بلداً وقد حازت ديلويت أند توش (الشرق الأوسط) للأعوام 2010/2011/2012 على التوالي على المستوى الأول للاستشارات الضريبية في منطقة دول مجلس التعاون الخليجي حسب تصنيف مجلة " انترناشيونال تاكس ريفيو " (ITR) كما نالت جائزة أفضل شركة استشارية للعام 2010 خلال المنتدى السنوي للمنظمين في دول مجلس التعاون الخليجي (جوائز الأمتثال الأولى لشركة كومبلينت) وفي 2011 حازت على جائزة التميز في التدريب والتطوير في الشرق الأوسط من هيئة المحاسبين القانونيين في إنكلترا وويلز.

(1) تتولى شركة (ديلويت) أعمال التدقيق الخارجي للشركة (منذ ما يقرب من 42 عاماً) ووفقاً لمتابعة أعمال التدقيق في الشركة خلال تلك الأعوام تبين قيام مدققي الحسابات الخارجية بأداء أعمالهم بأمانه وحياديته تامه (ولم يقوموا بأي خدمات أخرى) وقد جدد لها بناء على قرار المساهمين في إجتماع الجمعية العمومية المنعقدة في 26/4/2014.

(2) بيان الأتعاب والتكاليف الخاصة بالتدقيق أو الخدمات التي قدمها مدقق الحسابات الخارجي:-
حدد أتعاب المدقق الخارجي في إجتماع الجمعية العمومية العادية للشركة بمبلغ 120,000 درهم مقابل المراجعة الربع سنوية للحسابات والمراجعة الختامية السنوية والتحقق من صحة البيانات المالية للشركة والتأكد من صحة الإجراءات التي أتبع في الدعوة إلى الإجتماع وما إذا كان هناك

مخالفة لأحكام العقد الأساسي للشركة أو قانون الشركات أو قرار الجمعية العمومية للشركة قد تكون وقعت خلال السنة المالية.

(3) لم يتم تكليف أى مدققي حسابات آخرين غير مدقق حسابات الشركة بتقديم أية خدمات لسنة 2014

ثامناً: لجان مجلس الإدارة :-

* لجنة التدقيق :-

إن الهدف من هذه اللجنة هو دعم دور مجلس الإدارة في مسؤولياته تجاه تمثيل المساهمين فيما يتعلق بتدقيق المعلومات المالية في الشركة بصورة منتظمة لضمان فعالية استخدام الموارد المتوفرة علاوة عليه ومراجعة أنظمة الرقابة الداخلية .

وتم تشكيل لجنة التدقيق من السادة التالية أسمائهم :-

1- سمو الشيخ/ ناصر بن راشد المعلا رئيس اللجنة (عضو اللجنة مختص وذو خبرة في

الشؤون المالية والمحاسبية)

عضو

2- السيد/ عبيد غانم المطيوعي

عضو

3- السيد/ خالد محمد عبدالله الخيال

مقرر اللجنة

4- السيد / مأمون صابر هشام

وتقوم اللجنة بجميع الاختصاصات والمهام المنصوص عليها في المادة 9 – الفقرة 5 من القرار الوزاري رقم 518 لسنة 2009 بشأن ضوابط الحوكمة.

ش

* إجتماعات لجنة التدقيق :-

عُقدت لجنة التدقيق خمس إجتماعات خلال سنة 2014 وفيما يلي توضيح لهذه الإجتماعات:-

م	الأجتماع	التاريخ	الحضور من أعضاء لجنة التدقيق
1	الأول لسنة 2014	01/02/2014	سمو الشيخ ناصر بن راشد المعلا – عبيد غانم المطيوعي – خالد محمد الخيال
2	الثاني لسنة 2014	7/4/2014	سمو الشيخ ناصر بن راشد المعلا – عبيد غانم المطيوعي – خالد محمد الخيال
3	الثالث لسنة 2014	5/5/2014	سمو الشيخ ناصر بن راشد المعلا – عبيد غانم المطيوعي – خالد محمد الخيال
4	الرابع لسنة 2014	17/8/2014	سمو الشيخ ناصر بن راشد المعلا – عبيد غانم المطيوعي – خالد محمد الخيال
5	الخامس لسنة 2014	20/10/2014	سمو الشيخ ناصر بن راشد المعلا – عبيد غانم المطيوعي – خالد محمد الخيال

* عدد مرات الحضور الشخصي لأعضاء لجنة التدقيق:-

- 1- سمو الشيخ ناصر بن راشد المعلا (5 مرات)
- 2- السيد/ عبيد غانم المطيوعي (5 مرات)
- 3- السيد/ خالد محمد الخيال (5 مرات)

* لا يوجد بدلات حضور للجنة التدقيق

*** لجنة الترشيحات والمكافآت:-**

إن الغرض الرئيسي للجنة الترشيحات والمكافآت هو تحديد السياسات والمعايير للترشيح لعضوية مجلس الإدارة مع المراجعة الدورية للاحتياجات من القرارات والمهارات المطلوبة في المجلس وإعداد السياسات الخاصة بالموارد البشرية والتدريب والتأكد من إستقلالية الأعضاء المستقلين وجوانب تعارض المصالح في عضوية الأعضاء في مجالس إدارات الشركات الأخرى إلى جانب وضع سياسات تعويضات ومكافآت أعضاء المجلس وكبار التنفيذيين .

وتم تشكيل لجنة الترشيحات والمكافآت من السادة التالية أسمائهم:-

- | | |
|------------------------------|-------------|
| 1- السيد/ أحمد محمد المدفع | رئيس اللجنة |
| 2- السيد/ عبيد غانم المطيوعي | عضو |
| 3- السيد/ عثمان محمد شريف | عضو |

وتقوم اللجنة بجميع الأختصاصات والمهام المنصوص عليها في المادة 6 فقرة (1/ب) من القرار الوزاري رقم 518 لسنة 2009 بشأن ضوابط الحوكمة.
عقدت لجنة الترشيحات عدد 2 إجتماع خلال سنة 2014 وفيما يلي توضيح لهذه الإجتماعات:-

م	الاجتماع	التاريخ
1	الأول لسنة 2014	18/6/2014
2	الثاني لسنة 2014	15/12/2014

* قد حضر جميع أعضاء لجنة الترشيحات والمكافآت كافة الإجتماعات التي عقدت خلال عام 2014.

* لا يوجد بدلات حضور للجنة الترشيحات والمكافآت.

أ/

تاسعاً: نظام الرقابة الداخلية :-

- بالإشارة الى المادة (8) من قرار الحوكمة بخصوص الرقابة الداخلية:
- 1 - أقر مجلس الإدارة نظام تقييم لوسائل واجراءات إدارة المخاطر وتطبيق قواعد الحوكمة في الشركة على نحو سليم والتحقق من التزام الشركة والعاملين فيها بأحكام القوانين والأنظمة المعمول بها والتي تنظم عملها والسياسات والإجراءات الداخلية ومراجعة البيانات المالية التي تعرض على الإدارة العليا بالشركة والتي تستخدم في إعداد القوائم المالية.
 - 2 - إعتد المجلس مهام وصلاحيات إدارة الرقابة الداخلية بحيث تتمتع بالاستقلال الكافي لأداء مهامها وتتبع مجلس الإدارة مباشرة .
 - 3 - إعتد مجلس الإدارة نظام رقابة داخلية من خلال استحداث إدارة في الهيكل التنظيمي وتعيين موظف مسؤول عن هذه الإدارة يرفع تقاريره بشكل مباشر إلى لجنة التدقيق في مجلس الإدارة وذلك حسب آليه العمل التالية:
 - تقييم وتوثيق شامل للمخاطر المختلفة التي تواجه الشركة .
 - إعداد سجل بالمخاطر ويحدث سنوياً.
 - وضع خطة تدقيق مبنية على سجل المخاطر المذكور في (أ) أعلاه وبناءاً على توجيهات لجنة التدقيق .
 - توفير الموارد اللازمة لتنفيذ الخطة.
 - تنفيذ الخطة ورفع تقارير ربع سنوية إلى لجنة التدقيق عن سير أعمال التدقيق والملاحظات – إن وجدت – وإجراءات الإدارة التنفيذية لتلافيها.
 - 4 - أقر المجلس الالتزام بالفقرات الأخرى من المادة (8) من قرار الحوكمة.

شركة

5 - مدير الرقابة الداخلية وضابط الإمتثال السيد/ جوى جوسيف بن جوسيف :-

- حاصل على بكالوريوس تجارة من جامعة مدارس بالهند.

- حاصل على دبلوم إدارة من معهد لندن.

- حاصل على دبلوم فى تقنية المعلومات من معهد لندن.

- خبرة متنوعة فى الشركات التجارية بالهند.

- خبرة فى التدقيق والرقابة المالية.

6 - مساعد المدقق - نيدهو بالان:-

- حاصل على بكالوريوس تجارة من جامعة مهاتما غاندى بالهند.

- خبرة فى الرقابة المالية والتدقيق الخارجى والداخلى.

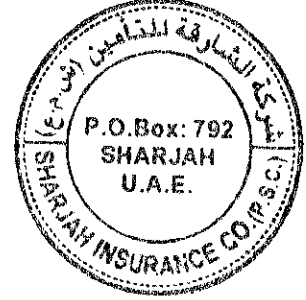
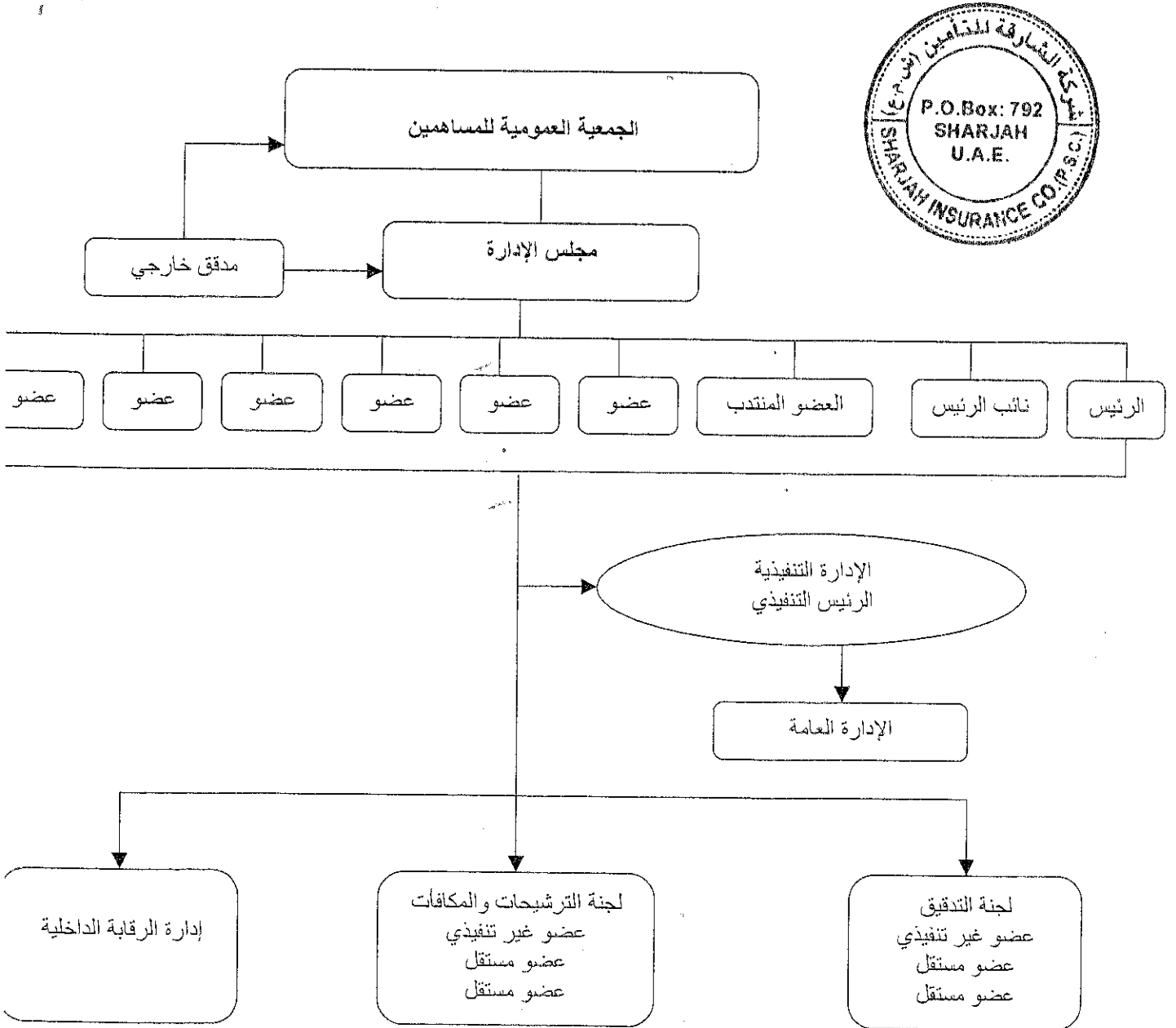
7 - كيفية تعامل الدائرة مع المشاكل الكبيرة فى الشركة:-

لم تصادف الشركة أية مشاكل تستدعى تدخل دائرة الرقابة الداخلية لحلها.

تاريخ

تابع تاسعاً: (مخطط تشكيل المجلس والحانة وفقاً لنظام الحوكمة)

حوكمة الشركة



16

عاشراً: معلومات عامة :-

* مساهمة الشركة خلال العام 2014 في تنمية المجتمع المحلي والحفاظ على البيئة
تتبع شركة الشارقة للتأمين سياسة بيئية وإجتماعية تتبع من أهتمامها بالمحافظة على سلامة البيئة المحلية بتقليل
الاستخدام للأدوات التي تبعث على التلوث والتقليل من كمية المخالفات بالتدوير وإعادة الأستعمال وكذلك الإستخدام
الأمثل للموارد.

* بيان بتوزيع ملكية الأسهم كما في 31/12/2014 :-

* رأس المال 137,500,000 درهم

نوع القطاع	عدد الأسهم	النسبة المئوية	الجنسية
أفراد	93,852,956 سهم	68 %	محلي
شركات	43,647,044 سهم	32 %	محلي
حكومات	لا يوجد	-	-

* بيان المساهمين الذين يملكون 5% أو أكثر من رأس مال الشركة كما في 31/12/2014

م	اسم المساهم	عدد الأسهم	النسبة المئوية
1	سالم عبدالله سالم الحوسني	35,000,000	25,45 %
2	شركة السالم المحدودة	30,533,755	19,21 %
3	محمد عبدالله الخيال	12,217,630	8,89 %
4	محمد أحمد محمد أحمد سعيد القاسمي	6,992,696	5,009 %

* سعر السهم في السوق (سعر الإغلاق - أعلى سعر - أدنى سعر) خلال السنة المالية لعام 2014 :-

التاريخ	أعلى سعر	أقل سعر	سعر الإغلاق
17/03/2014	4.50	4.50	4.50
19/03/2014	4.50	4.50	4.50
29/04/2014	4.05	4.05	4.05
17/08/2014	4.00	4.00	4.00
18/08/2014	4.30	4.30	4.30
02/11/2014	3.90	3.90	3.90

التعاملات التي تمت على أسهم الشركة خلال العام 2014 - يوجد عملية تداول على سهم شركة الشارقة للتأمين
(مرفق كشف من سسوق أبوظبي للأوراق المالية يوضح التداول على سهم الشركة) وكان سعر سهم الشركة في
بداية عام 2014 (5 درهم) وفي نهاية عام 2014 (3,9 درهم) .

* بيان الأداء المقارن لسهم الشركة مع مؤشر السوق العام ومؤشر القطاع الذي تنتمي إليه الشركة:-

Date	ADI	ADII	SICO
02/01/2014	4,359.20	2,302.74	5.00
05/01/2014	4,383.68	2,309.59	5.00
06/01/2014	4,456.00	2,308.76	5.00
07/01/2014	4,394.57	2,311.75	5.00
08/01/2014	4,395.78	2,309.06	5.00
09/01/2014	4,417.79	2,366.66	5.00
13/01/2014	4,457.51	2,352.39	5.00
14/01/2014	4,442.19	2,361.77	5.00
15/01/2014	4,464.60	2,363.14	5.00
16/01/2014	4,521.47	2,375.33	5.00
19/01/2014	4,561.96	2,361.22	5.00
20/01/2014	4,569.98	2,309.11	5.00
21/01/2014	4,580.97	2,314.06	5.00
22/01/2014	4,578.19	2,311.20	5.00
23/01/2014	4,655.32	2,304.51	5.00
26/01/2014	4,569.93	2,297.09	5.00
27/01/2014	4,527.80	2,296.95	5.00
28/01/2014	4,585.81	2,296.95	5.00
29/01/2014	4,660.74	2,300.10	5.00
30/01/2014	4,673.07	2,287.16	5.00
02/02/2014	4,692.88	2,280.07	5.00
03/02/2014	4,678.38	2,276.20	5.00
04/02/2014	4,661.65	2,253.42	5.00
05/02/2014	4,688.23	2,251.64	5.00
06/02/2014	4,721.72	2,268.84	5.00
09/02/2014	4,826.39	2,284.12	5.00
10/02/2014	4,896.15	2,283.44	5.00
11/02/2014	4,871.55	2,296.88	5.00
12/02/2014	4,868.42	2,291.86	5.00
13/02/2014	4,892.41	2,319.05	5.00
16/02/2014	4,891.74	2,322.58	5.00
17/02/2014	4,880.00	2,318.89	5.00
18/02/2014	4,870.36	2,352.96	5.00
19/02/2014	4,883.18	2,378.16	5.00
20/02/2014	4,914.69	2,449.51	5.00
23/02/2014	4,871.57	2,483.29	5.00
24/02/2014	4,883.05	2,480.54	5.00
25/02/2014	4,958.74	2,531.00	5.00
26/02/2014	4,985.49	2,591.03	5.00
27/02/2014	4,958.66	2,594.26	5.00
02/03/2014	4,944.16	2,591.74	5.00
03/03/2014	4,857.79	2,589.47	5.00
04/03/2014	4,920.42	2,606.55	5.00
05/03/2014	4,938.07	2,603.67	5.00
06/03/2014	4,896.87	2,610.88	5.00
09/03/2014	4,878.23	2,600.72	5.00

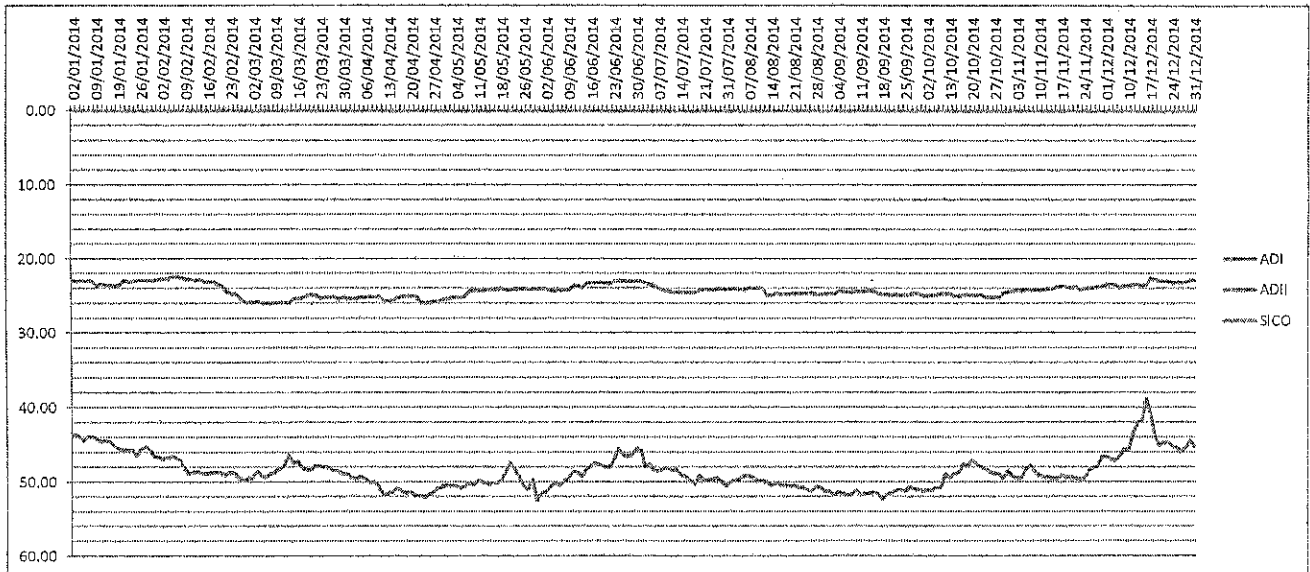
15/05/2014	5,021.47	2,418.44	4.05
18/05/2014	4,986.09	2,404.34	4.05
19/05/2014	4,869.57	2,431.43	4.05
20/05/2014	4,749.87	2,425.90	4.05
21/05/2014	4,831.48	2,416.31	4.05
22/05/2014	4,925.71	2,414.74	4.05
26/05/2014	5,048.58	2,410.84	4.05
27/05/2014	5,098.58	2,413.82	4.05
28/05/2014	4,977.67	2,413.25	4.05
29/05/2014	5,253.41	2,416.63	4.05
01/06/2014	5,157.66	2,407.95	4.05
02/06/2014	5,133.54	2,421.14	4.05
03/06/2014	5,063.96	2,436.67	4.05
04/06/2014	5,018.96	2,445.92	4.05
05/06/2014	5,055.42	2,436.89	4.05
08/06/2014	4,997.86	2,426.67	4.05
09/06/2014	4,948.10	2,424.28	4.05
10/06/2014	4,869.67	2,368.81	4.05
11/06/2014	4,876.49	2,373.14	4.05
12/06/2014	4,931.78	2,397.71	4.05
15/06/2014	4,831.57	2,335.83	4.05
16/06/2014	4,783.38	2,329.54	4.05
17/06/2014	4,749.04	2,327.62	4.05
18/06/2014	4,781.28	2,329.53	4.05
19/06/2014	4,803.79	2,328.25	4.05
22/06/2014	4,803.80	2,341.34	4.05
23/06/2014	4,709.63	2,307.84	4.05
24/06/2014	4,553.31	2,302.46	4.05
25/06/2014	4,639.41	2,305.42	4.05
26/06/2014	4,664.77	2,309.96	4.05
29/06/2014	4,647.57	2,310.73	4.05
30/06/2014	4,551.02	2,309.20	4.05
01/07/2014	4,579.40	2,307.23	4.05
02/07/2014	4,806.75	2,331.69	4.05
03/07/2014	4,770.74	2,356.66	4.05
06/07/2014	4,849.47	2,375.78	4.05
07/07/2014	4,862.34	2,406.47	4.05
08/07/2014	4,829.15	2,433.13	4.05
09/07/2014	4,817.45	2,442.07	4.05
10/07/2014	4,847.14	2,464.38	4.05
13/07/2014	4,841.07	2,454.64	4.05
14/07/2014	4,914.23	2,456.83	4.05
15/07/2014	4,927.62	2,457.67	4.05
16/07/2014	4,985.50	2,460.61	4.05
17/07/2014	5,033.18	2,458.16	4.05
20/07/2014	4,914.95	2,430.00	4.05
21/07/2014	4,987.83	2,415.80	4.05
22/07/2014	4,977.22	2,419.92	4.05

23/07/2014	4,964.15	2,426.93	4.05
24/07/2014	4,952.96	2,413.16	4.05
27/07/2014	5,005.21	2,411.68	4.05
31/07/2014	5,054.95	2,417.61	4.05
03/08/2014	4,992.52	2,412.13	4.05
04/08/2014	4,984.27	2,406.82	4.05
05/08/2014	4,962.72	2,418.05	4.05
06/08/2014	4,916.23	2,415.59	4.05
07/08/2014	4,925.14	2,403.32	4.05
10/08/2014	4,943.20	2,405.41	4.05
11/08/2014	4,997.59	2,402.63	4.05
12/08/2014	4,987.37	2,404.11	4.05
13/08/2014	5,003.03	2,496.72	4.05
14/08/2014	5,052.94	2,494.32	4.05
17/08/2014	5,016.54	2,473.80	4.00
18/08/2014	5,051.53	2,490.83	4.30
19/08/2014	5,053.40	2,483.75	4.30
20/08/2014	5,055.06	2,482.77	4.30
21/08/2014	5,051.27	2,477.02	4.30
24/08/2014	5,081.73	2,480.50	4.30
25/08/2014	5,079.12	2,473.37	4.30
26/08/2014	5,115.50	2,470.71	4.30
27/08/2014	5,128.82	2,468.40	4.30
28/08/2014	5,070.97	2,487.52	4.30
31/08/2014	5,082.72	2,488.02	4.30
01/09/2014	5,128.57	2,479.35	4.30
02/09/2014	5,129.07	2,476.81	4.30
03/09/2014	5,180.71	2,484.07	4.30
04/09/2014	5,141.18	2,444.63	4.30
07/09/2014	5,160.92	2,451.98	4.30
08/09/2014	5,186.38	2,452.97	4.30
09/09/2014	5,168.05	2,452.30	4.30
10/09/2014	5,115.99	2,445.83	4.30
11/09/2014	5,180.23	2,450.62	4.30
14/09/2014	5,159.67	2,449.63	4.30
15/09/2014	5,156.99	2,439.11	4.30
16/09/2014	5,149.58	2,442.92	4.30
17/09/2014	5,171.73	2,477.61	4.30
18/09/2014	5,233.18	2,486.83	4.30
21/09/2014	5,174.33	2,486.13	4.30
22/09/2014	5,149.80	2,498.25	4.30
23/09/2014	5,119.07	2,486.23	4.30
24/09/2014	5,112.07	2,496.36	4.30
25/09/2014	5,127.60	2,498.20	4.30
28/09/2014	5,074.77	2,488.45	4.30
29/09/2014	5,102.32	2,472.23	4.30
30/09/2014	5,106.29	2,480.48	4.30
01/10/2014	5,130.23	2,502.79	4.30

02/10/2014	5,111.25	2,500.82	4.30
07/10/2014	5,116.79	2,497.01	4.30
08/10/2014	5,083.61	2,496.02	4.30
09/10/2014	5,077.43	2,476.65	4.30
12/10/2014	4,899.67	2,474.68	4.30
13/10/2014	4,946.79	2,474.68	4.30
14/10/2014	4,891.58	2,508.10	4.30
15/10/2014	4,879.92	2,507.11	4.30
16/10/2014	4,768.15	2,494.21	4.30
19/10/2014	4,793.55	2,493.56	4.30
20/10/2014	4,719.58	2,497.80	4.30
21/10/2014	4,771.29	2,497.80	4.30
22/10/2014	4,800.06	2,492.23	4.30
23/10/2014	4,829.83	2,522.89	4.30
26/10/2014	4,870.06	2,523.88	4.30
27/10/2014	4,893.93	2,521.91	4.30
28/10/2014	4,898.34	2,525.74	4.30
29/10/2014	4,950.35	2,466.74	4.30
30/10/2014	4,861.45	2,452.35	4.30
02/11/2014	4,927.43	2,439.10	3.90
03/11/2014	4,950.26	2,434.79	3.90
04/11/2014	4,949.83	2,436.27	3.90
05/11/2014	4,830.74	2,422.50	3.90
06/11/2014	4,790.28	2,428.74	3.90
09/11/2014	4,867.15	2,429.23	3.90
10/11/2014	4,919.21	2,431.11	3.90
11/11/2014	4,944.28	2,428.50	3.90
12/11/2014	4,939.26	2,409.68	3.90
13/11/2014	4,953.36	2,409.19	3.90
16/11/2014	4,963.21	2,385.67	3.90
17/11/2014	4,908.97	2,381.70	3.90
18/11/2014	4,941.48	2,384.23	3.90
19/11/2014	4,936.18	2,404.50	3.90
20/11/2014	4,957.79	2,384.51	3.90
23/11/2014	4,963.93	2,422.08	3.90
24/11/2014	4,965.07	2,401.41	3.90
25/11/2014	4,861.74	2,403.35	3.90
26/11/2014	4,820.26	2,399.90	3.90
27/11/2014	4,797.90	2,388.90	3.90
30/11/2014	4,675.00	2,384.11	3.90
01/12/2014	4,666.01	2,355.15	3.90
04/12/2014	4,702.14	2,354.65	3.90
07/12/2014	4,717.07	2,352.90	3.90
08/12/2014	4,676.34	2,404.39	3.90
09/12/2014	4,566.31	2,378.53	3.90
10/12/2014	4,582.91	2,371.68	3.90
11/12/2014	4,368.31	2,354.89	3.90
14/12/2014	4,209.75	2,352.00	3.90

Wednesday, April 08, 2015

15/12/2014	4,180.76	2,366.70	3.90
16/12/2014	3,892.08	2,349.38	3.90
17/12/2014	4,090.99	2,273.16	3.90
18/12/2014	4,365.19	2,286.12	3.90
21/12/2014	4,516.65	2,308.01	3.90
22/12/2014	4,478.48	2,309.95	3.90
23/12/2014	4,470.15	2,310.73	3.90
24/12/2014	4,533.72	2,334.09	3.90
25/12/2014	4,536.55	2,324.94	3.90
28/12/2014	4,595.95	2,327.90	3.90
29/12/2014	4,543.14	2,325.71	3.90
30/12/2014	4,444.03	2,300.13	3.90
31/12/2014	4,528.93	2,299.63	3.90



Handwritten signature or mark.

* بالإضافة إلى ما تقدم فإن شركة الشارقة للتأمين تمارس وبفاعلية أدوارها الإجتماعية وذلك من خلال الإرتباط بعدد من الجمعيات الحكومية والأهلية لتعزيز عناصر الأتصال الخارجي والتوافق مع الخطط العامة للتنمية بالدولة.

وفيما يتعلق بمساهمة الشركة في تنمية المجتمع المحلي خلال العام 2014 فإن الشركة عمدت إلى عدة إجراءات لدفع العمالة الوطنية إلى سوق العمل المحلي وتدريب عدد من مواطني دولة الإمارات في الشركة.

كما قامت الشركة بالمساهمات التالية:

73,851 درهم على شكل مساهمة تدريب المواطنين.

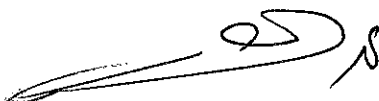
308,430 درهم على شكل سداد لهيئة التأمين عن رسوم الرقابة والأشراف.

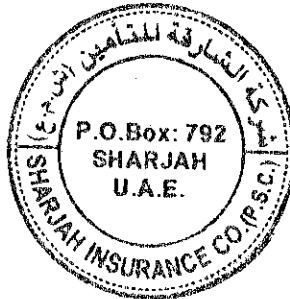
الأحداث الجوهرية:-

لا يوجد

* لا يوجد مخالفات على الشركة من أي جهة

وتفضلوا بقبول فائق الإحترام ،،،


رئيس مجلس الإدارة





الفهرس

أولاً: ممارسات حوكمة الشركة

ثانياً: تعاملات أعضاء مجلس الإدارة في الأوراق المالية

ثالثاً: تشكيل مجلس الإدارة

تابع ثالثاً: قائمة بأسماء أعضاء مجلس الإدارة والمناصب الأخرى التي يشغلونها والمؤهلات العلمية

والخبرات ومدة العضوية من تاريخ أول انتخاب

رابعاً: طريقة تحديد مكافآت أعضاء مجلس الإدارة

خامساً: إجتماعات مجلس الإدارة

سادساً: المهام والأختصاصات التي فوضها مجلس الإدارة الى الإدارة التنفيذية

سابعاً: أتعاب مدقق الحسابات الخارجي

ثامناً: لجان مجلس الإدارة



لجنة الترشيحات والمكافآت

لجنة التدقيق

تاسعاً: نظام الرقابة الداخلية

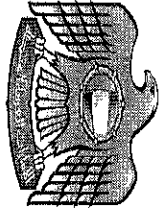
تابع تاسعاً: (مخطط تشكيل المجلس ولجانة وفقاً لنظام الحوكمة)

عاشراً: معلومات عامة

ش.م.ع

RELATED PARTIES PRODUCTION AND CLAIM ANALYSIS

A/C NO		BALANCE	PREMIUM	CLAIM PAID	O/S CLAIM
		AS AT	01/01/2014	01/01/2014	AS ON
		31/12/2014	31/12/2014	31/12/2014	31/12/2014
CA0016	ARABIAN GULF TRADING	194,073.00	284,549.00	6,450.00	3,700.00
CA0964	AL KHAYAL BLDNG	38,977.00	1,600.00	950.00	-
CA1078	SHERIF AGRICULTURE	16,385.00	32,710.00	6,261.00	26,600.00
CA1233	ZAHRA REAL ESTAE	325.00	66,102.00	-	-
CA1573	ABDULLAH MOHD SHAREEF ABDULLAH ZAMAN	63,392.00	59,595.00	32,800.00	-
CA1616	AL KHAYAL REAL ESTATE	- 275,926.06	205,163.00	350,000.00	-
CA1779	ABDUL REHMAN MOHD NASSER AL OWAIS	36,605.00	31,840.00	60,300.00	32,400.00
CC0134	CONTINENTAL FOOD	7,842.00	40,603.00	53,750.00	12,369.00
CC0140	CHARITY INTERNATIONAL	5,825.00	-	-	-
CC0145	CITY ENGINEERING	46,608.00	-	-	-
CD0116	DORAL ALUMINIUM	42,851.00	9,850.00	-	300.00
CD0125	DELHI PRIVATE SCHOOL	51,153.00	358,199.00	233,642.00	9,400.00
CF0161	FAIZAL MOHD ABDLLA KHAYYAL	22,838.00	2,425.00	32,000.00	-
CH0321	HASSAN HAJI HASSAN	11,441.18	24,888.18	62,900.00	49,410.00
CH0328	HIGH STAR BUILDING	10,471.00	-	-	-
CJ0193	JASSEM MOHD KHAYYAL	3,215.00	5,463.00	1,900.00	7,000.00
CK0191	KHALID KHAYAL	23,515.00	15,600.00	4,200.00	7,200.00
CK0220	KHALID AHMED AL KHAYAL	20,253.00	10,565.00	-	-
CL0083	LOGOS MARINE	800.00	-	-	-
CM0167	MUTAWA TRADING	6,926.40	39,742.00	2,750.00	-
CM0301	MOHD ABULLA KHAYAL	- 17,176.50	5,781.50	8,500.00	-
CO0057	OTHMAN MOHD ZAMAN	134,100.01	54,383.00	37,000.00	-
CO0093	OMAN TRAVELS	2,050.00	6,127.00	-	-
CP0132	PENGUIN(SHJ)	800.00	8,508.00	-	-
CR0103	RASHID OBAID AFRA	1,530.00	23,368.00	-	-
CS0298	SHK SOUD BIN SULTAN	113,538.00	106,248.00	20,000.00	3,100.00
CS0309	SALEM ABDULLA SALEM	514,157.94	253,342.00	22,727.00	1,100.00
CS0725	SHK NASSER BIN MUALLA	12,770.00	49,414.00	86,100.00	-
CS0762	SONS OF MOHD SHARIF ZAMAN	7,175.00	7,150.00	-	-
CS0769	SALEH ABDULLA KHAYAL	-	-	-	-
		1,096,513.97	1,686,199.68	1,022,230.00	152,579.00



UNITED ARAB EMIRATES
INSURANCE AUTHORITY

الإمارات العربية المتحدة
هيئة التأمين



التقرير السنوي لسنة 2014 (2014/12/31 - 2014/1/1) كتيب يوضح الأقساط المكتتبة بعد استيعاب أقساط إعادة التأمين الواردة محلياً عن علم

الشركة:

الرقم	البيان	Particulars	أ- عن عمليات تأمين الأخطار (بما عدا عمليات التأمين الصحي)	ب- عن عمليات تأمين الأرباح	ج- عن عمليات التأمين الصحي	د- عن عمليات تأمين المستلزمات وتأمين المسؤولية (بما عدا عمليات التأمين الصحي)	المبلغ الإجمالي (أ+ب+ج+د)
AMOUNT	AMOUNT	AMOUNT	AMOUNT	AMOUNT	AMOUNT	AMOUNT	AMOUNT
1	الإقساط المكتتبة	DIRECT PREMIUMS	4,868,402.00		600,690.00	59,258,158.00	66,727,250.00
2	إقساط إعادة التأمين الواردة	REINSURANCE ACCEPTED:					0.00
a	الواردة من الخارج	FOREIGN					
b	من الولاية محلياً	LOCAL	546,257.00			8,577,575.00	9,123,832.00
3	إجمالي الإقساط المكتتبة الواردة (أ+ب)	TOTAL REINSURANCE ACCEPTED (a+b)	546,257.00	0.00	0.00	8,577,575.00	9,123,832.00
4	إجمالي الإقساط المكتتبة (3+1)	GROSS UNDERWRITTEN PREMIUM (1+3)	5,414,659.00	0.00	600,690.00	67,835,733.00	73,851,082.00
5	أقساط إعادة التأمين الواردة محلياً (ب)	LOCAL FAC INWARD (b)	546,257.00	0.00	0.00	8,577,575.00	9,123,832.00
6	إجمالي الإقساط المكتتبة بعد استيعاب أقساط إعادة التأمين الواردة محلياً (4-5)	GROSS PREMIUM EXCLUDING OF LOCAL REINSURANCE ACCEPTED (4-5)	4,868,402.00	0.00	600,690.00	59,258,158.00	64,727,250.00
7	القيمة المقررة حسب قرار مجلس الوزراء	RATIOS BY COUNCIL OF MINISTERS DECISION	0.002	0.002	0.004	0.005	
8	مبلغ رسوم الأضرار والرقعة الواجبة الدفع القيمة (7*6)	TOTAL FEES IT SHOULD PAY TO IA	9,736.80	0.00	2,402.76	296,290.79	308,430

توقيع مدير الشركة:
التاريخ:
إمضاء ختم الشركة: ()

User id : JACOB
Run Date : 11/03/2015 (11:05)

From Date : 01/12/14 To Date : 31/12/14
From Main A/c : 207200 To Main A/c : 207200
From Divn : 0 To Divn : zzzzzz
From Dept : 0 To Dept : zzzzzz

Main A/c	Main A/c name	Doc date	TC	Doc No	Reference	Divn	Dept	Narration	LC amount	Debits	Credits	Balance amount D/C
207200	PROVISION FOR DONATIONS											
								Opening Balance :	3,056,068.00		3,535,171.00	479,103.00 Cr
								Total transactions :	.00		.00	
								Closing balance :	3,056,068.00		3,535,171.00	479,103.00 Cr

*** END OF REPORT ***

Home



SHARJAH INSURANCE COMPANY

[English/Pages/default.aspx](#)

Securities

News

Education Center

Brokers

Market Maker

Reports & Publications

Market

About ADX

Career

[English/Apply/Pages/default.aspx](#)

[English/FormsApplications.aspx](#)

Company Quotes

Profile

Financial Reports

Major Shareholders

Calendar Of Events

Trade History

Intraday History

Assembly Meetings

Corporate Actions

Select Quote

Go

Select Date ...

12/31/2014

Go

Shareholder Name	Percentage Owned	Electronic / Certified
سالم عبدالله سالم الحرسني	25.45	Electronic
شركة السلام المحدودة	19.21	Electronic
محمد عبدالله احمد الخويل ال طلي	8.89	Electronic
محمد احمد محمد سعيد القاسمي	5.09	Electronic

Major Shareholders as of: 31/12/2014



(<http://www.adx.ae/English/AboutADX/Pages/FeedbackForm.aspx>)

Quick Links

Market Trading Reports

(<http://www.adx.ae/English/Market/Pages/Reports.aspx>)

Trade History

(<http://www.adx.ae/English/Trading/Pages/TradeHistory.aspx>)

Intraday Trade History

(<http://www.adx.ae/English/Trading/Pages/IntradayTradeHistory.aspx>)

Financial Reports

(<http://www.adx.ae/English/Securities/Pages/FinancialReportsSearch.aspx>)

Complaints

(<http://www.adx.ae/English/AboutADX/Pages/ComplaintForm.aspx>)

Charting Center

(<http://www.adx.ae/English/Trading/Pages/ChartsCenter.aspx>)

Nationals vs foreigners

(<http://www.adx.ae/English/Market/Pages/Ownership.aspx>)

Major Shareholders

(<http://www.adx.ae/English/Market/Pages/MajorShareholder.aspx>)

Listed Companies Corporate Action

(<http://reports.adx.ae/ReportServerPub/Pages/ReportViewer.aspx?%2fLC+Dividends+Report>)

Site Map

(<http://www.adx.ae/English/AboutADX/Pages/SiteMap.aspx>)

Feedback

(<http://www.adx.ae/English/AboutADX/Pages/FeedbackForm.aspx>)